

Бизнес – жобасы Жылқы фермасын ашу



2012 ЖЫЛ

Мазмұны

Кестелер тізімі	3
Суреттер тізімі	4
Түйіндеме	5
Кіріспе	6
1 Жоба концепциясы	7
2 Өнімнің (қызметтің) сипаттамасы	8
3 Өндіріс бағдарламасы	9
4. Маркетингтік жоспар.....	10
4.1 Өнім (қызметтер) нарығын сипаттау.....	10
4.2 Негізгі және потенциалды бәсекелестер	13
4.3 Нарықтың дамуының болжамдық бағасы, күтілетін өзгерістер.....	14
4.4 Маркетинг стратегиясы	15
5. Техникалық жоспарлау.....	16
5.1 Технологиялық процесс	16
5.2 Ғимараттар және құрылыстар.....	17
5.3 Қондырғы және мүліктер (техника)	17
5.4 Коммуникация инфрақұрылымы.....	18
6. Ұйымдастыру, басқару және қызметкерлер құрамы.....	19
7. Жобаны жүзеге асыру	20
7.1 Жүзеге асыру жоспары.....	20
7.2 Жоба жүзеге асырылуының шығындары.....	20
8. Пайдалану шығысы.....	22
9. Жалпы және әкімшілік шығыс.....	23
10. Қаржыландыруды қажетсіну.....	25
11. Жоба тиімділігі.....	26
11.1 Cash-flow кескіні	26
11.2 Пайдалар мен шығындарды есептеу.....	26
11.3 Қаржылық индикаторлар	26
12. Әлеуметтік-экономикалық және экологиялық әсер.....	28
12.1 Жобаның әлеуметтік-экономикалық маңызы	28
12.2 Қоршаған ортаға әсері.....	28

Кестелер тізімі

1 Кесте – Жылдар бойынша өндірістің болжалынған бағдарламасы	9
2 Кесте – Сатылымның болжалынған бағдарламасы, мың тг	9
3 Кесте – Өнімнің болжалынған құны.....	9
4 Кесте – 2011ж. 1-ші қаңтар жағдайына ҚР мал шаруашылығының дамуының негізгі көрсеткіштері (шаруашылықтың барлық санаттарындағы)	10
5 Кесте – ҚР 2012 ж. 1-ші маусым жағдайына малдың сүт – етті және етті бағыты бойынша асыл – тұқымды малды өсіру желісінің базасы	13
6 Кесте – Малдың санының, салмағының өсуі, генетикалық потенциалының дамуы	14
7 Кесте – Қора ауданын есептеу	17
8 Кесте – Ферма үшін қажетті қондырғылар тізімі	17
9 Кесте – Жоспарды жүзеге асыру жылдық жоспары	20
10 Кесте – 2013ж. инвестициялық шығындар	20
11 Кесте – Айлық ауыспалы шығындар, ҚҚС қоспағанда	22
12 Кесте – Кәсіпорынның айлық жалпы және әкімшілік шығындар	23
13 Кесте – Еңбекақы шығынын есептеу, мың тг	23
14 Кесте – Жоба инвестициясы, мың тг	25
15 Кесте – 2013ж. арналған қаржыландыру бағдарламасы, мың тг.....	25
16 Кесте – Несиелендіру шарты	25
17 Кесте – Несие ресурстарын игеру және өтеу, мың тг.....	25
18 Кесте – Табыстылық көрсеткіштері	26
19 Кесте – Жобаның қаржылық көрсеткіштері.....	26
20 Кесте – Жобаның зиянсыздығына талдау, мың тг.....	27
21 Кесте – Болжалынған (7 жыл) кезеңдегі салық түсімдерінің мәні.....	27
22 Кесте – Жоба шегінде қоршаған ортаны қорғау шараларын жүзеге асыру кестесі.....	29

Суреттер тізімі

1. Сурет 2011ж. соңында Қарағанды облысында тұяқтылар тұқымының бас саны, мың бас.....	11
2. Сурет Тұяқтылар тұқымдасы бас санының жалпы санындағы Қарағанды облысының үлесі.....	11
3. Сурет Қарағанды облысындағы ет өндірісінің таза салмағы, мың тонна.....	12
4. Сурет Жезқазған қ. ет ресурсының құрлымы	12
5. Сурет Қарағанды облысында малдың және құстардың барлық түрлері союға жіберілді, мың тонна.....	13
6. Сурет Кәсіпорынның ұйымдастырушылық құрылымы	19

«ДАМУ» ҚОРЫ» АҚ

Түйіндеме

Жоба концепциясы Жезқазған қ. жылқы өсіру бойынша фермалар құруды қарастырады.

Кәсіпорын қызметінің мақсаты оның қатысушыларының материалдық әл-ауқатын жақсарту үшін пайда табу болып табылады.

Жобаланған кәсіпорын мақсаты тобы облыстың және жақын маңдағы аудандар тұрғындары – қызмет тұтынушылары болып табылады.

Жоба бойынша жалпы инвестициялық шығынға төмендегілер кіреді:

Шығындар, мың тг.	2 013
Негізгі капитал инвестициясы	90 523
Айналымдағы капитал	3 706
Барлығы	94 229

Жобаны қаржыландыру жоба жетекшісінің меншік қаржылары есебімен қатар, қарыз қаржылары есебінен де жүзеге асыру жоспарлануда.

Қаржыландыру көзі, мың тг.	Сомма	Кезеңі	Үлесі
Меншік қаржылары	32 830	01-06.13	35%
Қарыз қаржылары	61 399	01-06.13	65%
Барлығы	94 229		100%

Келесі несиелендіру шарттары қабылданды:

Несие валютасы	теңге
Жылдық пайыздық үлесі	7%
Өтеу мерзімі, жыл	7,0
Пайыздарды және негізгі қарызды өтеу	ай сайын
Пайызды өтеудің жеңілдетілген кезеңі, ай	9
Негізгі қарызды өтеудің жеңілдетілген кезеңі, ай	9
Өтеу типі	тең үлестермен

Жобаның 7 жылындағы кәсіпорын қызметінің тиімділігінің көрсеткіші

Жылдық табыс (7 жыл), мың тг.	13 405
Активтердің табыстылығы	22%

Экономикалық көзқарас тұрғысынан жоба келесілерге мүмкіндік туғызады:

- Жаңа жұмыс орындарын құру, ол жұмыскерлерге пайда табуға мүмкіндік береді;
- Жылқы және басқа тұяқтылар жынысын өсіру бойынша жаңа ферма ашу;
- Жезқазған қаласы бюджетіне салық және басқа да төлемдердің түсуі.

Әлеуметтік әсері арасынан төмендегіні атап көрсетуге:

- Қарағанды облысы тұрғындарының сұранысын қанағаттандыру.

Кіріспе

Ет, әсіресе жылқы еті өндірісін ұлғайту– мал шаруашылығы саласындағы бірден-бір маңызды сұрақ. Қазіргі уақытта Қазақстанда ол мал басын көбейту есебінен шешіліп келеді.

Арнайы етті тұқымды жануарлар аса жоғары ет өнімімен және жылқы етінің жоғарғы сапасымен ерекшеленеді. Етті мал санын қалпына келтіру және одан әрі арттыру фермалық шаруашылықтарды дамыруға бейімделген, оларды нақты табиғи, экономикалық шарттарда және нарықтық жағдайды қалпына келтіру, арнайы, рациональды концентрациясын нығайту. Дәл осындай шаруашылықтарда мал азығын дайындаудан бастап, жас малды өндіру және өсіру, семірту және жемдеу, жүзеге асыруға дейін жылқы өндірісінің қарқынды технологиясын тиімді пайдалану мүмкіндігі бар.

Ауыл шаруашылығы құрылымдарын ірілендіру кезінде етті малды көбейтіп өрістету кезінде таза тұқымды өсіру жаңа тұяқтылар тұқымын жасау арқасында, сонымен қатар сүтті және сүтті-етті бағыттағы өнімділігі төмен биелерді етті тұқымды айғырлармен будандастыру негізінде қол жеткізуге болады.

«ДАМУ» ҚОРЫМДЫ

1 Жоба концепциясы

Жоба концепциясы Жезқазған қаласында жылқыларды және тұяқты басқа тұқымдарды өсіру бойынша ферма құруды қарастырады.

Кәсіпорын қызметінің мақсаты оның қатысушыларының материалдық әл-ауқатын жақсарту үшін пайда табу болып табылады.

Жобаланған кәсіпорынның мақсаты тобы – облыстың және жақын маңдағы аудандар тұрғындары – қызметін тұтынушылар болып табылады.

Өнімнің артықшылығын келесілер құрайды:

- Жоғары технологиялы және заманауи қондырғыларды қолдану;
- Жоғарғы сапа;
- Төменгі баға.

Қораға арналған құрылыстың жалпы ауданы 805 шаршы метрді құрайды.

Бұл бизнес-жоспар әрекетке келтіру басшылығының соңғы нұсқасы болып табылмайды, ол тек осындай бизнес-ойды дамытудың потенциалды мүмкіндігін көрсетеді. Сондықтан аталған жобаны жүзеге асыру кезінде алғашқы жобадағы кемшіліктер өзгеруі мүмкін. Жобаланған кәсіпорынның бәсекеге қабілетті артықшылығын, сонымен қатар сатып алынатын қондырғылардың өзіндік ерекшеліктерін толық ашып көрсету қажет.

2 Өнімнің (қызметтің) сипаттамасы



Ет тұрғындар арасында аса кең тараған және құнды қоректену өнімі болып табылады. Еттің азықтық және биологиялық құндылығын бай химиялық құрам, әсіресе оның ақуызды бөлігі қамтамасыз етеді. Ол жоғары сіңімділігімен және қоректілігімен ерекшеленеді. Аспаздық өңделуі жеңіл. Ет адамды жалықтырмайды, онымен тағамдардың бай мәзірін әзірлеуге болады, өз кезегінде ол азықтарды маңызды түлендіруге мүмкіндік береді.

Ет құрамына толыққұнды ақуыздар, сондай-ақ майлар, дәрумендер, экстрактивті және минералды заттар кіреді. Ет және ет өнімдері ағзаны ақуыз және маймен қамтамасыз ететін бірден-бір маңызды көзі болып табылады. Бұлшықет ұлпасы ақуызға бай келеді.

Химиялық құрамы және сіңімділігі бойынша дәнекер, жүйке жүйесі және шеміршек ұлпаларындағы ақуыздың құндылығы төмен келеді.

Ет – сіңімді фосфор және темірдің жақсы көзі, оның құрамында калий натрий, цинк, йод, мыс және басқа да минералды заттар, дәрумендер (негізінен В тобындағы) бар. Етте сондай-ақ, пісіру кезінде сорпаға шығатын көптеген экстрактивті заттар бар, олардан белгілі бір дәрежеде еттің дәмі мен иісі бағынышты болады, олар асқорыту жолындағы бездердің қызметін қоздырады, тәбетті ашады, ас қортылуын жақсартады.

Еттің химиялық құрамы мал түріне байланысты. Еттің сапалылығы оның сыртқы түрі, қоюлығы, түсі, иісі бойынша анықталады. Жаңа сойылған және салқындатылған еттің түсі қызыл, тығыз болады.

Етті емдік мақсатта да қолданады, себебі ол аминқышқылдарына, ақуызға, минералды заттарға, оның ішінде темірге өте бай. Осы мақсатта ет фаршынан жасалған тағамдарды жиі қолданады, себебі олардың сіңімділігі тез.

Жылқыны сою бойынша қызметтер

Малды тек еткомбинаттарында, қырғындарда, мал сою пунктерінде союға рұқсат етіледі. Союға жіберілетін малдың арнайы ветеринарлық куәлігі болуы қажет, онда мал басының саны, маршруты, екпе туралы мәліметі көрсетіледі.

Станцияға жіберілер алдында малды ветеринар немесе ветеринар-санитарлық қызмет фельдшері қарайды. Олар құжаттарды тексереді, жануарлар санын нақтылайды, денсаулық жағдайын тексереді. Тексеру аяқталған соң тиісті құжаттарға белгі қояды. Ет өңдейтін зауыттарда малды қабылдар алдында барлық ілеспе құжаттарды тексереді, жануарға санитарлық қарау жасайды, содан кейін малды сояр алдында ұстау базасына орналастырады.

3 Өндіріс бағдарламасы

1-ші кестеде жылдар бойынша өндірістің болжалынған бағдарламасы көрсетілген:

1. Кесте – Жылдар бойынша өндірістің болжалынған бағдарламасы

Көрсеткіш (жылдық)	2 013	2 014	2 015	2 016	2 017	2 018	2 019
Ет өндіру, тн	0	4	8	6	7	6	8
Қымыз сауу, л	32 000	48 000	46 400	50 133	52 142	59 182	62 932
1 бастың тірі кезіндегі салмағы, кг.	455						
1 бастың сойғаннан кейінгі салмағы, кг.	250						

Келісім-шарт жасасу, маркетингтік зерттеу жасау, сондай-ақ жарнамалық акция өткізу құралымен сату бағдарламасы жолымен жүргізілетін болады.

2. Кесте – Сатылымның болжалынған бағдарламасы, мың тг

Кіріс баптары	Іске асыру басталатын күн	2013	2014	2015	2016	2017	2018	2019
Етті іске асыру	01.14 бастап	0	5 285	11 158	9 024	9 892	8 678	10 882
Қымызды іске асыру	04.13 бастап	16 896	25 344	24 499	26 470	27 531	31 248	33 228
Барлығы		16 896	30 629	35 657	35 495	37 423	39 926	44 110

Бағаны қалыптастыру кезінде тұтынушылардың ерекшелігі есепке алынды, атап айтқанда:

- тұрғындардың табысының орташа деңгейі.
- нарық бағасына негізделіп бағаны қалыптастыру.

3. Кесте – Өнімнің болжалынған құны

Жылқы еті	тг./кг. ҚҚС қоспағанда	1 600 (1 408)
Қымыз	тг/л. ҚҚС қоспағанда	600 (528)

Сүт түзілу және сүт бөліну процесі (лактация) төлдеген сәттен бастап басталады және жануарлардың әр түрінде әртүрлі ұзақтықта болады. Сауын малдарында бұл кезең (төлін емізу кезеңі) сауылмайтын малдарға қарағанда ұзағырақ болады.

Емізуден сүт бөліну тоқтағанға дейінгі кезеі лактация кезеңідеп аталады. Биелерде лактацияның орташа ұзақтығы жылдың 270 күнін құрайды. Қысырлық кезең келесі емізу басталғанға дейін орташа 90 күнге созылады.

Сату бағдарламасын есептеу кезінде инфляция назарға алынбаған, себебі инфляциямен байланысты құнның өсуі кәсіпорынның сату құнының өсуіне пропорциональды әсер етеді.

4. Маркетингтік жоспар

4.1 Өнім (қызметтер) нарығын сипаттау

Қазақстанда ет шаруашылығын дамыту бойынша 81 асыл тұқымды мал өсіру зауыты және шаруашылықтар жұмыс істейді, сонымен қатар асыл тұқымды шаруашылық саласында – 25, соның ішінде 3-уі асыл тұқымды зауыт. Осы құрылымдарда 72 мың асыл тұқымды жануарлар шоғырландырылған, сонымен қатар 30 мың жылқы, ол құлындар санын өсіруге пайдалану үшін қажеттіні алуда тауар өндіруші шаруашылықтар сұранысын толық қанағаттандыруда.

2011 жылдың 1-ші қаңтар жағдайы бойынша жалпы республика бойынша мал басы саны артты:

- сонымен қатар жылқылардың –2,3%-ға 2 778,8 мыңға дейін мал басы;
- құстар –1,1%-ға 33 036,3 мыңға дейін.

4. Кесте – 2011ж. 1-ші қаңтар жағдайына ҚР мал шаруашылығының дамуының негізгі көрсеткіштері (шаруашылықтың барлық санаттарындағы)

	2011 жыл	2010 жыл	2011 ж. 2010ж-ға қатысты	
			±	%
Мал шаруашылығы өнімінің өндірісі				
Сойылуға жіберілетін мал мен құстың таза салмағы, мың т	1 646,0	1 598,2	47,8	103,0
Сыыр сүті, мың т	5 341,2	5 269,0	72,2	101,4
Тауық жұмыртқасы, млн. д.	3 700,9	3 286,4	414,5	112,6
Малдың және құстардың саны, мың бас				
Тұяқтылар тұқымы	6 160,4	6 095,2	65,2	101,1
Сонымен қатар жылқы	2 778,8	2 717,2	61,6	102,3
Қой	15 167,4	14 660,8	506,6	103,5
Ешкі	2 672,9	2 708,9	-36	98,7
Шошқа	1356,1	1 326,2	29,9	102,3
Құстар	33 036,3	32 686,4	349,9	101,1

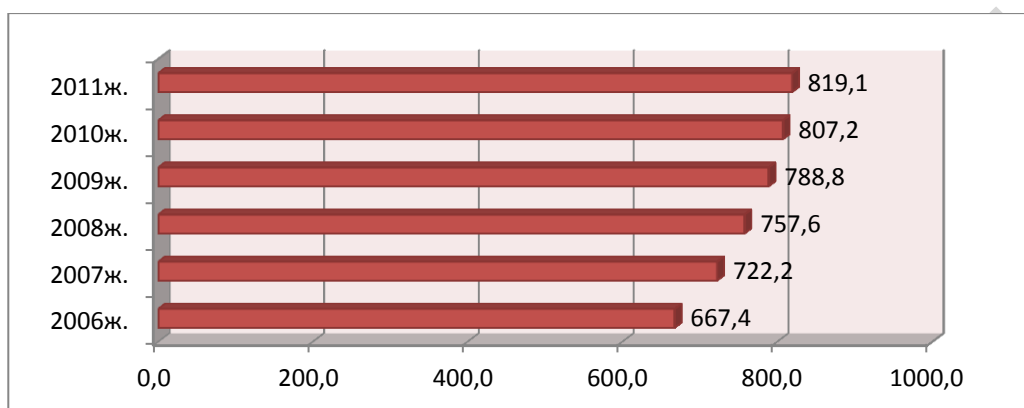
Ақпарат көзі: ҚР статистика жөніндегі Агенттігі

Солтүстік Қазақстан және Ақмола облысында жылқы саны басқа облыстармен салыстырғанда төмендеген, ол облыстарды мал басы орта есеппен 1,5% азайған. Мал басының елеулі өсімі Оңтүстік Қазақстан облысында тіркелген, шамамен - 11% (184,1 мың бас). Ең көп мал басы Алматы облысында 267,7 мың бас және Шығыс Қазақстан облысында – 223,2 мың бас тіркелген.

2010 жылмен салыстырғанда мал өнімдерінің өндірісі 10,4 % артқан, ал ауыл шаруашылығы жалпы өніміндегі таза салмақ 53,5% жетті.

Аталған көрсеткіштерге қол жеткізудің негізгі факторы берік мал азығы базасын құру болып табылады. Нәтижесінде дақылдар азығының ауданы 214,8 мың гектарға жетті, ол жалпы қора ауданының 23,7% құрайды. Есепте әрбір шартты бас үшін 13 центнер азық бірлігі дайындалды.

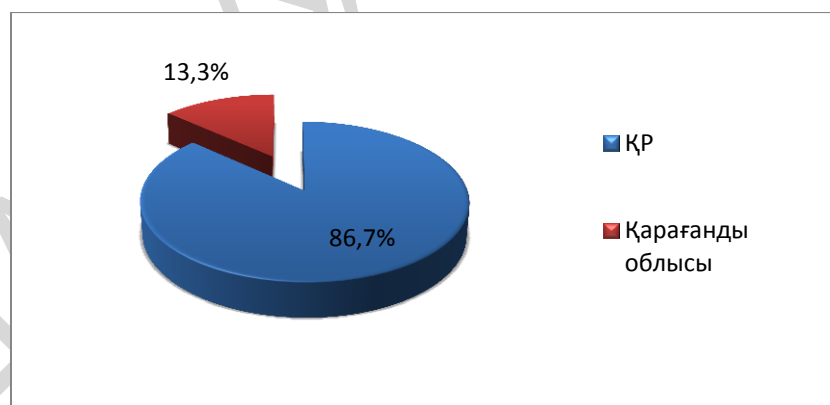
Мал өсіруді дамытуда оң өзгерістер байқалуда. 2011 жыл ішінде тұяқты тұқымдас саны 1,4% артты және ол 819,1 мың басты, оның ішінде 371,1 мың басы етті бағыттағы малдар немесе жалпы мал басының 45,4% құрайды.



1. Сурет 2011ж. соңында Қарағанды облысында тұяқтылар тұқымының бас саны, мың бас

Ақпарат көзі: ҚР статистика жөніндегі Агенттігі

1-ші суретте көрініп тұрғандай, Қарағанды облысында тұяқты тұқымдастардың саны жыл сайын артып келеді.

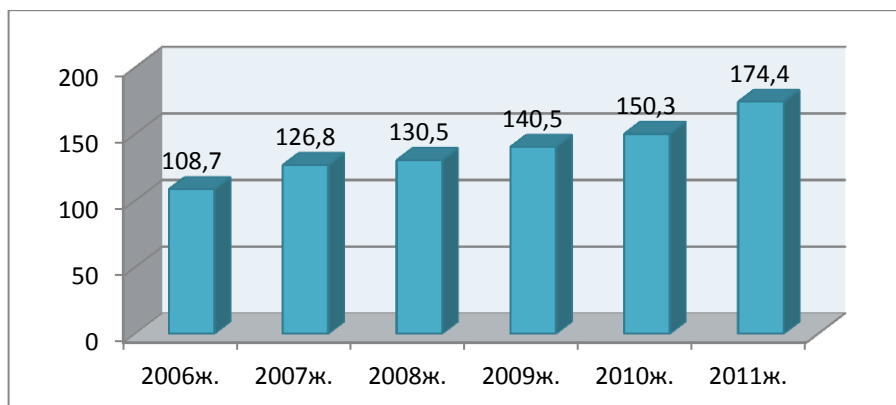


2. Сурет Тұяқтылар тұқымдасы бас санының жалпы санындағы Қарағанды облысының үлесі

Ақпарат көзі: ҚР статистика жөніндегі Агенттігі

Республика бойынша жалпы тұяқты тұқымдастар басының жалпы саны Қарағанды облысында 13,3% құрайды.

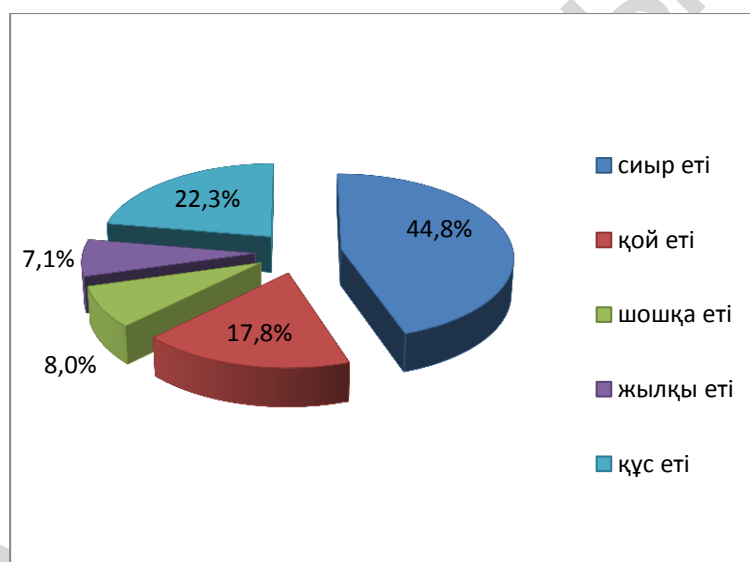
2011 жылы 174,4 мың тонна ет өндірілді (таза салмағы), немесе ол деген өткен жылмен салыстырғанда 16% артық деген сөз.



3. Сурет Қарағанды облысындағы ет өндірісінің таза салмағы, мың тонна

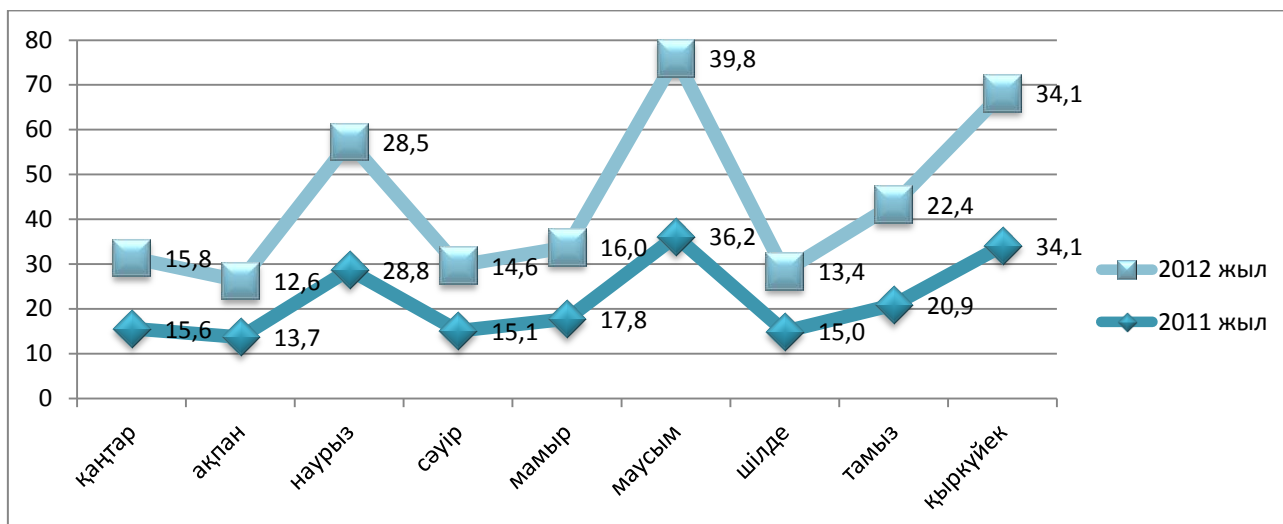
Ақпарат көзі: ҚР статистика жөніндегі Агенттігі

3-ші суретте көрініп тұрғандай, Қарағанды облысындағы ет өндірісінің жоғарылағанын көруге болады. Егер 2006 жылы 108,7 мың тонна ет өндірілсе, онда 2011 жылы ет өндірісінің көлемі 60% артты және 174,4 мың тоннаны құрайды.



3. Сурет Жезқазған қаласындағы ет ресурстарының құрылымы

Қарағанды облысындағы малдың барлық түрін және құстарды соуда өсу тенденциясы байқалады (5 сурет). Ағымдағы жылдың қыркүйек айында 2011 жылдың қыркүйек айындағындай 34,1 мың тонна мал іске асырылды.



4. Сурет Қарағанды облысында малдың және құстардың барлық түрлері союға жіберілді, мың тонна

Ақпарат көзі: ҚР статистика жөніндегі Агенттігі

Малдың құнын түзуге келесі негізгі факторлар әсер ететіні расталды: циклдылық, етті өндіру және тұтыну маусымдылығы, табиғи жағдайлар, аурулар, ауыстырғыш өнімдерін қолдану, тұрғындар табысы, энергия тасымалдағыш құны, мемлекеттік реттеулер.

4.2 Негізгі және потенциалды бәсекелестер

Облыс бойынша жалпы малды және құстарды өсіруді 4 590 ауыл шаруашылық құрылымдары жүргізуде, олардың ішінде орташа және ірі тауар өндіретіндер саны – 177. Олар ет өнімінің 43% өндіреді, ал қалған бөлігін тұрғындардың жеке қосалқы шаруашылығына кіреді.

Бүгінгі таңда облыста тұяқты тұқымдасты өсірумен 59 асыл тұқымды мал шаруашылығы жүргізуде, сонымен қатар 35 шаруашылық малдарды ет өндіру бағытында өсіреді.

Кәсіпорынның негізгі бәсекелестері ет және кешенді бағытта мал өсіру фермалары болып табылады.

5. Кесте – ҚР 2012 ж. 1-ші маусым жағдайына малдың сүт – етті және етті бағыты бойынша асыл – тұқымды малды өсіру желісінің базасы

№	Атауы	
	Шаруашылық	Ауданы
1	«Атбасар Нива» ЖШС	Ақмола облысы
2	«Титан» ЖШС	Шығыс Қазақстан облысы
3	«Эквалайн»	Қазақстанның барлық аймағы
4	«Ужит»	Алматы Үжіт кенті
5	«Аксанат»	Шымкент қ.

4.3 Нарықтың дамуының болжамдық бағасы, күтілетін өзгерістер

Қазіргі кезде Қазақстанда негізгі күш мал шаруашылығын дамытуға бағытталған.

Ауыл шаруашылығы Министрлігінің мәліметтері бойынша бидайды экспорттау мүмкіндігіне қарағанда, жануарлар өнімі бойынша Қазақстанның экспорттық қабілеті жоғары.

Қазақстанның климаттық және экономикалық қолайлы шарттары, сондай-ақ қолданылмаған жайылымдардың үлкен ауданы аталған экономика секторының тартымдылығын түсіндіреді және бизнес үшін инвестициялау себептерін құрайды. Осыған байланысты 2016 жылға дейін еліміздің барлық аудандары бойынша репродуктивті шаруашылықтар және фермерлік шаруашылықтардың жемдеу аудандар желісін құруды жоспарлауда.

Осылай алдағы бес жыл ішінде 60 жемдеу аудандарын құру қажет, олардың жалпы қуаты 150 мың жемдеу орыны, етті бағыттағы асыл тұқымды тұяқтылар тұқымын көбейту және өсіру бойынша 54 репродуктивті шаруашылық бар.

Осы мақсатта шет ел селекциясының шамамен 72 мың бас малы әкелінетін болады. Сонымен қатар аналық басының жалпы саны 72 мың бастан асатын етті малды өсіруге бағытталған ферма шаруашылық желілерін құру жоспарлануда.

6. Кесте – Малдың санының, салмағының өсуі, генетикалық потенциалының дамуы

Жануарлар саны	Жылдар								
	2013			2014			2015		
	Мың бас	а/шқұры. таза салмағы., %	Асыл тұқым. Таза сал., %	Мың бас	а/шқұры. таза салмағы., %	Асыл тұқым. Таза сал., %	Мың бас	а/шқұры. таза салмағы., %	Асыл тұқым. Таза сал., %
ІҚМ	6 650	21	10	6 900	23	12	7 150	24	14
Қой және ешкілер	19 730	35	18	20 640	37	20	21 670	39	22
Шошқалар	1 390	25	15	1 420	26	17	1 460	28	19
Жылқылар	1 670	36	8	1 750	38	10	1 840	39	11
Құстар	38 560	61	17	40 470	63	22	42 500	64	22

Ақпарат көзі: ҚР АШМ мәліметтері

Меншік шикізаттың жетіспеушілігінен ет өңдеу кәсіпорындары тек 40-50 пайызға ғана жұмыс жасайды.

Сондықтан қазір бірінші кезектегі міндеттер қолданыстағы 104 жемдеу кешендерін және аудандарды, оларды жобалық қуатына шығару үшін малдың жеткілікті санымен қамтамасыз ету болып табылады.

Бұл бағдарлама уақытылы және экономикалық негізделген, оны жүзеге асыру жануарлар иелеріне өзінің өндірісін дамытуда біршама көмек көрсетеді және жалпы саланың сапалық көрсеткіштерін көтеруге мүмкіндік береді.

Жобадағы маңызды тізбек асыл тұқым репродуктивтарын құру болып табылады. Мысалға. «Динара–Ранч» ЖШС асыл тұқымды сал өндіру шаруашылығында қысқа мерзімде отандық және шет ел селекциясының мал басы жұмылдырылған. Серіктестік таяу болашақта асыл тұқымды жануарлар шаруашылығына және басқа а/ш құрылымдарына жүзеге асыруда бастайды, сол себепті ол ет өндірісінің көлемін біршама көтереді.

Жобаны жүзеге асыру барысында облыс бойынша қосымша осындай 15-20 асыл тұқым репродуктивтарын құру қажет, себебі қолданыстағы жемдеу кешендері мен аудандарын толық жұмылдыру қажет. Ол ет өнімінің экспорттық қорын қалыптастыруға мүмкіндік береді.

4.4 Маркетинг стратегиясы

Жаңа кәсіпорынды Қазақстандағы жоғары сапалы өнімді ұсынатын жоғары технологиялы және заманауи мал шаруашылығы кешені ретінде орнын айқындау қажет.

Бастапқы кезеңде өнімді шығару басталғанға дейін орталық бұқара құралдарына жануар өнімін өндіретін кәсіпорын жымысының бастағаны туралы және отындық тауар өндірушіні ретінде жарнамалап мақала жариялау, 1-2 ай бұрын PR компаниясы жұмыс жүргізу қажет.

Алғашқы көтерме сатып алушылары үшін баға бойынша жеңілдіктерді анықтап, ол туралы PR мақаланы облыстық және республикалық газеттерде жариялау.

Құранысты қалыптастыру және өткізуді ынталандыру төменде келтірілген шарттарға сүйеніп жасалынады:

- Мал өсіру кешенінің қолайлы жерде орналасуы;
- Басқалармен салыстырғанда баға деңгейі біршама төмен;
- Біліктілігі жоғары мамандар;
- Заманауи қондырғы;
- Сұранысты ынталандыру бойынша бағдарламаны жүзеге асыру.

5. Техникалық жоспарлау

5.1 Технологиялық процесс

Ет өндіру бағытындағы фермаларды бірнеше жолдармен құруға болады. Асыл тұқымды шаруашылықтарда меншік өнім немесе етті мал асыл тұқымды жануардың трансплантацияланатын эмбрионын сатып алу есебінен таза тұқымды өсіру.

Арнайы етті мал шаруашылығының тиімділігінің деңгейін селекциялық, технологиялық, ветеринар-санитарлық және ұйымдастырушылық факторлар анықтайды.

Арнайы етті мал шаруашылығының тиімділігі көптеген жағдайда малдың тұқымына байланысты болады. Тұқымды таңдау кезіндегі негізгі критерийлер – малдың өнімділігі, өндіріс мақсаты, олардың аудан ауа-райына бейімделгендігі, жемдік қор сипаты және күту технологиясы болып табылады.

Табынды өсіруді ұйымдастыру

Бұл процестің негізі – жыл сайын әрбір биеден құлын алу, ол етті малдың негізгі өнімі болып табылады және саланың табыстылығын анықтайды. Оның өсіру деңгейі осындай факторлар түзетін биені пайдалану жиілігінен сау құлын алу көрсеткішімен сипатталады.

1. Шаруашылықтағы азық базасының жағдайы биені жемдеу және жас төлді өсіру деңгейі. Одан жануарлардың өсімділігі, өнімділігі және тіршілікке қабілеттілігі тәуелді болады.

2. Аналықты ұрықтандыру әдістері және ему маусымы. Өнімділік кезеңінде аналықты аталықпен шағылыстыру. Қысқы-көктемгі төлдер аса тиімді болып табылады, себебі аналықтың сүттілігі артады, төлдер бұл кезеңде шөппен қоректенеді, ол олардың жылдам дамуына себепші.

3. Төл беру жиілігі және ұзақтығы аналықты өнімді пайдаланады. Алғашқы аналықтардың үйірге 100 биеден шамамен 20 төл алуыда оң көлем, егер олардың 20-25% алғашқы лактация кезеңінде шығынға ұшырайды.

4. Бедеудің алдын алу. Қысыр қалумен күрес – шешуші факторлардың бірі, ол өнімдің өзіндік құнының төмендеуіне жағдай жасайды және тұрақты табысты қамтамасыз етеді.

5. Өндірісті ұйымдастыру. Мақсатты ұрақты өнім алудың маңызды алғышарттары – нақты есеп, өндірісті оңтайлы ұйымдастыру, барлық мамандардың және ферма, шаруашылық қызметкерлерінің өз ісіне кәсіби тұрғыдан қарауы және оларды ұдайы ынталандыруды қарастыру қажет.

Жануарларды күту және жемдеу жүйесі

Етті малды жемдеу негізгі қоректік заттары бойынша қалыптастырылған және балансталған болуы керек, ол салмақ бірлігіне қатысты жемге кететін аздаған шығынмен жоғары өнімділікті алуды қамтамасыз етеді.

5.2 Ғимараттар және құрылыстар

Жалпы ауданы – 805 шаршы метр.

7. Кесте – Қора ауданын есептеу

Ең көп мал басы, бас	130
Соның ішінде ірі мал басы	72
Жас төл	58
1 басқа қажетті қалыпты аудан (ер.), м2	7,0
1 басқа қажетті қалыпты аудан (жас), м3	3,5
Сауу стан, м2-ге арналған бөлме	40
Қымызды сақтауға арналған бөлме, м2	30
Жем сақтауға арналған бөлме, м2	30
Қораға қажетті аудан, м2	805

5.3 Қондырғы және мүліктер (техника)

Copeland компрессор базасында мұздатқышты орнату.



Өртүрлі мұздатқыш камералары және қоймаларының типтері үшін сақтау, салқындату және өнімді қатыру үшін арналған, кең диапазонды және жинақты Copeland компрессор базасында мұздатқыш қондырғысын орнату.

Мұздатқыш камерасы «сэндвич-панелей» жинастырылатын, жинақталатын – бұзылатын құрастырылымды ұсынады. Камера төбелік, сөрелік, қабырғалық төсемдерден, есік жақтауынан және бұрыштық тіректерден тұрады,

Төсемдер құйылған жылуөткізбейтін (көбікполиуретаннан) қабаттан тұрады. Ол екі жағынан да металл төсемімен қапталған. Қабырғалық және төбелік панельдері өндірісінде ыстықтай құйылған, полимермен қапталған қалыңдығы 0,5 мм болат орамдары қолданылады. Еден панельдері үшін ыстықтай құйылған қалыңдығы 1,2 мм болат орамдары қолданылады. Боялған металл қорғаныш қалыңдығы 70 мкм полтэтиленді қабатпен қапталған.

Құрылытын ферма үшін қажетті негізгі қондырғылар арасында болуы керек:

8. Кесте – Ферма үшін қажетті қондырғылар тізімі

№	Атауы	Дана
---	-------	------

1	Copeland компрессор базасындағы мұздатқыш қондырғысы	1
2	Союға арналған қондырғы кешені	1
3	Қораға қажетті құралдар	1
4	Қосемшекті саууға арналған пппарат	8

Қондырғының жалпы құны 8 798 мың тг. құрайды.

Сонымен қатар төмендегі техникаларды құны 14 036 мың тг.– 1 бірлік МТЗ тракторы, сондай-ақ жалпы құны 7 065 мың тг. Болатын 2 бірлік рефрижератор ГАЗель-ді сатып алу жоспарлануда.

5.4 Коммуникация инфрақұрылымы

Қораға арналған құрылысты сатып алу жобамен қарастырылған - “СПАЙДЕР-В” жүйесіндегі жылытылған ғимарат, онда қажетті коммуникациялық (электр-, жылу- және сумен қатмасыз ету) құрылымдары орнатылатын болады.

6. Ұйымдастыру, басқару және қызметкерлер құрамы

Кәсіпорынмен жалпы басшылықты директор атқарады. Басқарушы жүргізушінің, бөлмелерді жинаушының, күзетшінің, слесарь мен шаруашылық меңгерушісінің жұмысын бақылайды. Инженерге зоотехник пен электрші бағынады.

Кәсіпорынның ұйымдастырушылық құрылымы төменде көрсетілген түрге ие болады (сурет 6).



Сурет 5. Кәсіпорынның ұйымдастырушылық құрылымы

Гл. бухгалтер	Бас бухгалтер
Заведующий	Меңгеруші
Электрик	Электрші
Водитель	Көлік жүргізуші
Уборщик помещений	Бөлмелер тазалаушы
Охранник	Күзетші
слесарь	ұста
завхоз	шаруашылық меңгерушісі
Скотник	Малшы
Разнорабочий	Қара жұмысшы
Ветврач	Мал дәрігері
Работник бойни	Қасапхана жұмысшысы

Қызметкерлер құрамын басқарудың келтірілген құрылымын сызықтыққа жатқызуға болады. Ол директорға кәсіпорын жұмысын қолма-қол басқаруға және оқиғалардан хабардар болуға мүмкіндік береді.

Кәсіпорын мамандары – басқарушы, бас бухгалтер, инженер.

7. Жобаны жүзеге асыру

7.1 Жүзеге асыру жоспары

Берілген жобаның жүзеге асырылуы 2012 жылдың желтоқсанынан 2013 жылдың наурызы аралығындағы кезеңді қамтиды деп.

9. Кесте - Жоба жүзеге асырылуының күнтізбелік жоспары

Іс-шаралар\Ай	2 012	2 013			
	12	1	2	3	4
Маркетингтік зерттеуді өткізу және ТЭН-ді әзірлеу					
Қаржыландыру мәселелерін шешу					
Несиені алу					
Ангарларды орнату					
Жабдық үшін алғытөлемді төлеу					
Қызметкерлер құрамын іздестіру					
Жабдықты жеткізу, құрастыру					
Жарнаманы орналастыру					
Жылқыларды сатып алу					

7.2 Жоба жүзеге асырылуының шығындары

Негізгі қаражатқа жұмсалатын инвестициялық шығындарды бағалау келесі кестеде келтірілген.

10.Кесте 1 – 2013 ж. инвестициялық шығыстар

Атауы	Сомма, мың тг.	2013		
		қаңтар	ақпан	наурыз
“СПАЙДЕР-В” жүйесінің жылытылған ғимараты	14 874	5 950	8 925	-
Коммуникацияларды өткізу	4 000	1 600	2 400	
Copeland компрессорлар базасындағы тоңазытқыш қондырғысы	1 105	-	442	663
Қораға арналған жабдық	2 500	-	1 000	1 500
Екеуден сауатын сауу аппараты	301	-	120	180
Қасапханаға арналған жабдықтар жиынтығы	7 392	-	2 957	4 435
МТЗ техникасы	14 036	-	-	14 036
ГАЗель рефрижераторы	7 065	-	-	7 065
55 дана жылқы	39 250	-	-	39 250
Барлығы	90 523	7 550	15 844	67 130

Негізгі қаражатқа арналған инвестициялық шығындар қарыздық қаражаттар есебінен 61 399мың тг. көлемінде, өзіндіктен - 29 124мың тг. Көлемінде қаржыландырылады. 3 706мың тг. көлеміндегі айналым капиталы өзіндік қаражаттар есебінен қаржыландырылады.

Жабдықты жеткізу бағасы жабдықтың өзінің құнына қосылып саналған.

Қораға арналған жылытылған ғимарат жеткізушісі - ЖШҚ «Руукки Рус» (РФ),
тоңазытқыш қондырғысының жеткізушісі - «ГЕС» компаниясы (РФ).

«ДАМУ» ҚОРЫ» АҚ

8. Пайдалану шығысы

Пайдалану шығысы айнымалы шығыстардан құралады.

11.Кесте – Бір айға есептелінген айнымалы шығыстар, ҚҚС есебісіз

Өндіріс шығындары	Өлш. бірл.	Бағасы мың тг.	Норма (тг. жылына)	2013	2014	2015	2016	2017	2018	2019
Ересек табын	бас			55	55	56	60	64	71	79
Шөп	мың тг.	7,4	1,6	638	638	653	692	741	829	919
Сабан	мың тг.	3,7	0,8	161	161	165	175	187	209	232
Дәнділер	мың тг.	15,4	0,8	712	712	728	772	827	924	1 025
Тамыр жемістілер	мың тг.	16,1	0,5	424	424	434	460	493	551	611
Дәрумендік-минералды қосымшалар	мың тг.	121,0	0,03	200	200	204	217	232	259	288
Барлығы	мың тг.			2 135	2 135	2 183	2 317	2 480	2 772	3 075
Төлдер	гол.			30	38	42	46	51	57	64
Шөп	мың тг.	7,4	0,5	116	145	162	179	196	221	248
Сабан	мың тг.	3,7	0,3	29	37	41	45	50	56	63
Дәнділер	мың тг.	15,4	0,3	129	162	181	200	219	246	277
Тамыр жемістілер	мың тг.	16,1	0,2	77	96	108	119	131	147	165
Дәрумендік-минералды қосымшалар	мың тг.	121,0	0,0	36	45	51	56	61	69	78
Барлығы	мың тг.			388	485	543	599	657	738	831
Жинағы				2 523	2 620	2 726	2 916	3 137	3 510	3 906

Дәрумендік-минералды қосымшалардың бағалары Беларусь Республикасының өндірушілерінің (Агросервер сайты) коммерциялық ұсынымдарынан алынды.

Айнымалы шығындарға ай сайын 706мың тг. мөлшеріндегі өндірістік қызметкерлер құрамының еңбекақысы қосылған. Берілген шығындар тармағы мал басы санының өсу шамасына қарай жоғарылайды.

9. Жалпы және әкімшілік шығыс

12.Кесте2 – Бір айдағы кәсіпорынның жалпы және әкімшілік шығысы

Шығындар		2013	2014	2015	2016	2017	2018	2019
ЕТҚ		732	732	732	732	732	732	732
Мал дәрігерлік дәрі-дәрмектер		25	28	30	33	37	40	44
Ғаламтор		17	17	17	17	17	17	17
Байланыс қызметтері		8	8	8	8	8	8	8
Кеңсе тауарлары		5	5	5	5	5	5	5
ЖЖМ	2 машина	102	102	102	102	102	102	102
ОЖ қызмет көрсету және жөндеу		10	10	10	10	10	10	10
Жарнамаға жұмсалатын шығыс		20	20	20	20	20	20	20
Банк қызметтері		10	10	10	10	10	10	10
Өзге көлденең шығындар		10	10	10	10	10	10	10
Барлығы		939	942	945	948	951	955	959

Жалпы және әкімшілік шығыстың басты тармағы ЕТҚ болып табылады.

13.Кесте – Еңбекақы төлеу шығыстарының есебі, мың тг

№	Лауазымы	Саны	Еңбекақы	Төлеуге есептелінген ЕА жиыны	ЕТҚ
	Әкм.-басқару қызметкерлер құрамы				
1	Директор	1	110	110	117
2	Бас бухгалтер	1	60	60	64
3	Инженер	1	65	65	69
	Барлығы	3	235	235	249
	Өндірістік қызметкерлер құрамы				
1	Басқарушы	1	80	80	85
2	Зоотехник	1	60	60	64
3	Сауыншы	5	50	250	265
4	Малшы	3	50	150	159
5	Қара жұмысшы	2	35	70	74
6	Мал дәрігері	1	55	55	58

	Барлығы	13	330	665	706
	Қызмет көрсетуші қызметкерлер				
1	Жүргізуші	2	50	100	106
2	Бөлмелерді жинаушы	2	30	60	64
3	Қасапшы	2	35	70	74
	Барлығы	6	115	230	244
	Қосымша қызметкерлер құрамы				
1	Күзетші	3	30	90	96
2	Слесарь	1	40	40	42
3	Электрші	1	50	50	53
4	Шаруашылық меңгерушісі	1	45	45	48
	Барлығы	6	165	225	239
	Қызметкерлер құрамы бойынша барлығы	28	845	1 355	1 438

Еңбекақыны төлеу шығысының соммасы айына 1 438 мың теңге құрайды. Оның ішінде өндірістік қызметкерлердің еңбекақысы айнымалы шығындар құрамына қосылған (706 мың тг.), қалған санаттағы жұмыскерлердің еңбекақысы жалпы және ікімшілік шығыстардың құрамына енгізілген.

10. Қаржыландыруды қажетсіну

Жоба бойынша жалпы инвестициялық шығындарға жатады:

14. Кесте 3 – Жоба инвестициялары, мың тг.

Шығыстар	2 013
Негізгі капитал инвестициялары	90 523
Айналым капиталы	3 706
Жиыны	94 229

Жобаны қаржыландыру жоба бастамашысының өзіндік қаражат есебінен және қарыздық капитал есебінен іске асыру жоспарлануда.

15. Кесте -2013 жылға қаржыландыру бағдарламасы, мың тг.

Қаржыландыру көздері	Сомма	Кезең	Үлесі
Өзіндік қаражат	32 830	01-06.13	35%
Қарыздық қаражат	61 399	01-06.13	65%
Жиыны	94 229		100%

Несиелендірудің келесі шарттары қабылданды:

16. Кесте – Несиелендіру шарттары

Несие валютасы	Теңге
Пайыздық мөлшерлеме, жылдық	7%
Өтеу мерзімі, жыл	7,0
Пайыздар мен негізгі қарызды төлеу	Ай сайын
Пайыздарды өтеудің жеңілдікті кезеңі, ай	9
Негізгі қарызды өтеудің жеңілдікті кезеңі, ай	9
Өтеу типі	тең үлестермен

17. Кесте – Несиелік ресурстарды игеру және өтеу, мың тг

	Жиыны	2013	2014	2015	2016	2017	2018	2019
Игеру	61 399	61 399						
Капиталдандыру %	2 230	2 230	0	0	0	0	0	0
төлем %	16 334	3 328	3 949	3 237	2 524	1 811	1 099	386
НҚ өтелді	63 629	2 545	10 181	10 181	10 181	10 181	10 181	10 181
% өтелді	14 104	1 099	3 949	3 237	2 524	1 811	1 099	386
НҚ қалдығы	-0	61 084	50 903	40 722	30 542	20 361	10 181	-0

Басында қабылданған жорамалдарға сәйкес несие толық мөлшерде 2019 жылы өтеледі.

11. Жоба тиімділігі

11.1 Cash-flow кескіні

Cash-flow кескіні (Ақшалай қаражат қозғалысының есептемесі, Қосымша 1) нақты ақша ағындарын, яғни қолма-қол ақша түсімін (нақты қаражат түсімі) және төлемдерді (нақты қаражаттың жылыстауы) көрсетеді. Есептеме 3 бөлімнен тұрады:

- 1) операциялық әрекет – қызметтің негізгі түрі, сондай-ақ компанияның ақшалай қаражатының түсуі мен шығындалуын тудыратын өзге қызмет;
- 2) инвестициялық әрекет — айналымнан тыс активтер (негізгі қаражат, материалды емес активтер) мен өзге инвестицияларды сатып алу, тудыруға байланысты қызмет түрі;
- 3) қаржылық әрекет – қаражаттың мөлшері мен құрамының және компанияның қарыздық қаражаттарының өзгеруіне әкелетін қызмет түрі. Әдетте, мұндай қызмет операциялық және инвестициялық қызметті қаржыландыру үшін қажетті несиелер мен қарыздарды тартумен және қайтарумен байланысты.

Қаражат ағынын талдау (қосымша №1 берілген бизнес-жоспар үшін «Cash Flow» ақша қаражаттар қозғалысының жорамалы») жоба жылдары бойынша оның оң серпінін көрсетеді.

11.2 Пайдалар мен шығындарды есептеу

Жоспарланатын пайдалар мен шығындардың есебі толығымен Қосымша 2 көрсетілген.

18.Кесте4 – Пайдалылық көрсеткіштері

Жылдық пайда (7 жыл), мың тг.	13 405
Активтер пайдалылығы	22%

11.3 Қаржылық индикаторлар

Дисконттау мөлшерлемесі 10% болғанда 12 жылда инвестицияланған капиталдың таза дисконтталған табысы 14 568 мың тг құрады.

19.Кесте –Жобаның қаржылық көрсеткіштері

Табыстылықтың ішкі нормасы (IRR)	12%
Таза ағымдық құны (NPV), мың тг.	5 816
Жобаның өтелімділігі (қарапайым), жыл	6,7
Жобаның өтелімділігі (дисконтталған), жыл	9,9

20.Кесте – Жоба өтелімділіксіздігінің талдауы, мың тг.

Кезең	2013	2014	2015	2016	2017	2018
Қызметтерді жүзеге асыру табысы	12 672	30 629	35 657	35 495	37 423	39 926
Баланстық пайда	-9 933	399	6 004	6 090	8 223	10 391
Қызметтердің толық өзіндік құны	22 605	30 230	29 653	29 404	29 200	29 534
Тұрақты шығындар	14 362	18 688	18 005	17 326	16 650	15 979
Айнымалы шығындар	8 243	11 542	11 647	12 078	12 550	13 556
Шекті табыс соммасы	4 429	19 087	24 010	23 417	24 874	26 370
Алынған түсімдегі шекті табыс үлесі	0,349	0,623	0,673	0,660	0,665	0,660
Өтелімділіксіздік шегі	41 095	29 988	26 740	26 263	25 051	24 193
Кәсіпорынның қаржылық орнықтылық қоры (%)	-224%	2%	25%	26%	33%	39%
Өтелімділіксіздік	324%	98%	75%	74%	67%	61%

Қаржылық орнықтылық қоры 2015 жылы 25% құрайды, берілген көрсеткіш ілгеріде өседі (39% дейін).

21.Кесте –Болжау кезеңіндегі (7 жыл) салықтық түсімдер өлшемі

Салық түрі	Сомма, мың тг.
ҚҚС	4 245
Табыс салығы	2 126
Мүлік пен көлік салығы	493
ЕТҚ-дан салықтар мен міндетті төлемдер	25 310
Барлығы	32 175

Берілген жобаны жүзеге асыру нәтижесіндегі салықтық түсімдер өлшемі 7 жылда 32 175 мың тг құрайды. Кәсіпорынның ауыл шаруашылық өнімді өндіруші - заңды тұлғаларға арналған арнайы салықтық режимін қолданатындығы есепке алынды, соған сәйкес ККС, ҚҚС, мүлік салығы және әлеуметтік салық сынды салықтар салықтардың жалпы соммасынан 70% азаяды.

12. Әлеуметтік-экономикалық және экологиялық әсер

12.1 Жобаның әлеуметтік-экономикалық маңызы

Жоба жүзеге асырылуы кезінде келесі мәселелердің шешілуі қарастырылған:

- жаңа жұмыс орындарын құру, бұл жұмыскерлерге тұрақты табыс алуды мүмкін етеді;
- жылқы өсіру бойынша жаңа ферма құру;
- Қарағанды облысының (Жезқазған қ.) бюджетіне салықтар мен өзге аударымдардың (7 жылда 30 млн. тг. артық) түсуі.

Әлеуметтік әсерлердің ішінде атап өтуге болады:

- ет өніміне деген тұрғындар сұранысын қанағаттандыру.

Жоба жүзеге асырылуының нәтижесінде 28 жұмыс орны құрылады. Қызметкерлер құрамының біліктілігін жоғарлату жоспарлануда.

12.2 Қоршаған ортаға әсері

Қазіргі өндірістік мал шаруашылығында біршама энергияны көп қажет ететін технологиялардың қолданылуы қоршаған ортаға түсетін антропогендік жүктеменің жоғарлауымен ілеседі. Бұл мал шаруашылық кешенінен келіп түсетін ластанулардан болатын кері әсерлерді болдырмауға жұмсалатын шығындардың көбеюіне әкеліп соқтырады.

Мүмкін жағымсыз салдарды анықтау және олардың алдын-алу әдістерін анықтау аса маңызды. Сәйкесінше ондайларға атмосфералық ауаға ластаушы және өзге заттектердің шығарылуын; су және жер асты объектілерге және су жинаушы алаңдарға түсірілетін тастауларды; жердің ластануын; өндіру мен тұтыну қалдықтарының жиналуын жатқызуға болады.

Қоршаған ортаға мал шаруашылығы кәсіпорындарымен бөлінетін ластанулардың көзі түрлері бойынша келесідей бөлінеді:

- газшандық шығарылулар – бұзылу немесе органикалық қалдықтардың өртеу өнімдері; микроорганизмдер; шаң; органикалық қосылулар, азот, күкірт, оттегі тотықтары;
- шаңның, азық қалдықтарының қатты қосылулары бар полидисперсті массасын, сондай-ақ азотты, нитриттерді, нитраттарды, хлоридтерді, сульфаттарды, фосфаттарды, патогенді микробтарды, майларды, темірді, бактериологиялық (БПК) және химиялық (ХПК) ластаушы заттектерді, мұнай өнімдерін, СПАВ-тарды құрайтын ағынды сулар;
- көптеген микроорганизмдер бар өндірістің органикалық қалдықтары;
- мал шаруашылық кешенінің тағамдық емес қалдықтар: мал дәрігерлік конфискаттар, аз бағалы өнімдер, сондай-ақ өлген мал.

22.Кесте –Жоба аясындағы табиғатты қорғау іс-шараларын жүзеге асыру кестесі

Іс-шара мақсаты	Іс-шара
Табиғатқа жағымсыз әсерді төмендету	1.Технологиялық жабдықты модернизациялау және жаңарту 2.Аз қалдықты және қалдықсыз технологияларды енгізу 3.Органикалық қалдықтардың, газшаңдық шығарылулардың, суды тұтынудың және ағынды суларды тастаудың мөлшерлерін азайту
Газшаңдық шығарылулармен ластауды болдырмау	1.Шаң газды аңғару аппаратурасын орнату
Органикалық қалдықтарды азайту	1.Көңнің дұрыс сақталуын, тасымалдануын, пайдалануын және өңделуін ұйымдастыру 2.Пайдаға асыру мен екіншілік өнімді алудың заманауи әдістерін қолдану

Табиғатқа жағымсыз әсерді төмендету мақсатында кәсіпорын жоспарларында – бөлімшелердегі технологиялық жабдықты модернизациялау және жаңарту, шаруашылық қызмет ұйымдастырылуына қазіргі экологиялық нормаларға сәйкес өзгерістер енгізу.

Бұл шаруашылық айналымға шаруашылықта әрдайым пайда болатын және жиналатын барлық шикізаттық ресурстарды енгізуге негізделген аз қалдықты және қалдықсыз технологияларды енгізу арқылы мүмкін болады. Органикалық қалдықтар, газшаңдық шығарылулар, суды тұтыну мен ағынды сулардың тасталуы көлемін азайтып, қоршаған ортаға жағымсыз әсерді төмендетуге болады.

Газшаңдық шығарылулармен ластануды болдырмау үшін кәсіпорында шаң газды аңғаратын аппаратура орнатылады, ол атмосфераға тасталу алдында желдеткіш ауаны жағымсыз иістерден тазартуды қамтамасыз етеді.

Органикалық қалдықтарды азайтуға, қазіргі пайдаға асыру мен екіншілік өнімді алу әдістерін қолданып, дұрыс сақтауды, тасымалдауды, пайдалануды және органикалық қалдықтарды алуды ұйымдастыру арқылы қол жеткізіледі.