

12-тарау. ХАЛЫҚТЫҢ ТҰРМЫС ДЕҢГЕЙІНІҢ СТАТИСТИКАСЫ

12.1 Халықтың тұрмыс деңгейі туралы жалпы түсінік

Кез келген қоғам дамуының түпкі мақсаты – адамдардың ұзақ, салауатты және материалдық тұрғыдан қарағанда молшылықта өмір сүрулері үшін қолайлы жағдайлар жасау. Қоғамның осы міндетті қаншалықты игергенін халықтың тұрмыс деңгейі статистикасының көрсеткіштер жүйесін талдау нәтижесінде білуге болады.

Халықтың тұрмыс деңгейі адамдардың қажетті игіліктер мен қызметтерді тұтытуда қол жеткізген деңгейін көрсетеді. Бұл – қоғам өміріндегі барлық әлеуметтік-экономикалық жағдайларды қамтып көрсететін күрделі санат (категория). Тұрмыс деңгейі ұғымын кең ауқымда қарастырғанда бұл ұғым халықтың әр түрлі игіліктер мен қызметтерді тұтынуымен қатар еңбек және демалыс жағдайы, әлеуметтік қамсыздандыру мен кепілдіктер, тұлға құқықтарын сақтау, бос уақыттың болуы және оны жақсы пайдалану мүмкіндігі, табиғи-климаттық жағдайлар сияқты сипаттамаларды да қамтиды. Мұндай жағдайда тұрмыс деңгейі ұғымының орнына «тұрмыс сапасы» термині жиі қолданылады.

Халықтың тұрмыс деңгейін төрт топқа бөлуге болады:

1. *Молшылық (ауқаттылық) деңгейі.* Бұл деңгей адамдардың жан-жақты дамуын қамтамасыз ететін барлық игіліктерді пайдалануға мүмкіндік бар екенін көрсетеді.
2. *Қалыпты деңгей.* Бұл – адамның дене және ақыл-парасат күшін қалпына келтіру үшін ғылыми негізделген нормаға сай оңтайлы тұтынуға қол жеткізгенін сипаттайтын деңгей.
3. *Кедейшілік деңгейі.* Мұндай деңгейде жұмысқа қабілеттілікті сақтауға ғана жететін игіліктер тұтынылады.
4. *Жоқшылық деңгейі.* Бұл деңгей адамның тіршілік қабілетін демеп отыруға ғана жететін игіліктерді тұтына алатынын көрсетеді.

Халықтың тұрмыс деңгейін статистикалық тұрғыдан зерттеудің негізгі *міндеттері* болып мыналар саналады:

- халықтың әр түрлі әлеуметтік топтарының табыс деңгейін, оның динамикасын зерттеу;
- халықтың тұтыну шығындарын зерттеу;
- халықтың тұрғын үй жағдайын зерттеу;
- қызметкерлердің еңбек жағдайын зерттеу;
- халықтың тұрмыс деңгейінің өзгеруіне әр түрлі әлеуметтік-экономикалық факторлардың тигізетін әсерін талдау.

Тұрмыс деңгейі көпжақты санат болғандықтан, оны қандайда бір жалпы көрсеткіш көмегімен сипаттау мүмкін емес. Сондықтан әлемдік тәжірибеде тұрмыстың түрлі аспектілерін көрсететін статистикалық көрсеткіштер жүйесі қолданылады. Тұрмыс деңгейін бағалау үшін үй шаруашылығына қызмет көрсетуші коммерциялық емес ұйымдардың есептері, халық санағының мәліметтері, әр түрлі әлеуметтік зерттеулер нәтижесі қолданылғанымен, негізгі

ақпарат көзі болып үй шаруашылықтарын ішінара бақылау нәтижесінде алынған статистикалық мәліметтер саналады.

Сонымен қатар халықтың материалдық әл-ауқатын бағалау сенімділігін арттыратын және аумақтық бөліністе кедейліктің, табыс теңсіздігінің неғұрлым толық сипаттамасын алуға мүмкіндік беретін жылдық және тоқсандық сұрақ-жауаптар өткізіліп тұрады.

Үй шаруашылықтарына ішінара зерттеу жүргізуді облыстық департаменттер арқылы Қазақстан Республикасы Статистика агенттігі жүзеге асырады.

12.2. Халықтың тұрмыс деңгейінің көрсеткіштер жүйесі

Халықтың тұрмыс деңгейін табыс мөлшері әр түрлі үй шаруашылықтары, халықтың әлеуметтік топтары немесе жалпы халық бойынша зерттеуге болады. Мұндай зерттеулерде төмендегі көрсеткіштер қолданылады:

- тұрмыс деңгейінің интегралды көрсеткіштері;
- халықтың жеке табысының көрсеткіштері;
- халықтың тұтыну шығындарының көрсеткіштері;
- халықтың табыс дифференциациясының көрсеткіштері;
- әлеуметтік көрсеткіштер.

Тұрмыс деңгейінің интегралды көрсеткіштері қоғамның даму деңгейін сипаттау үшін қолданылады. Мұндай көрсеткіштерге табыс пен шығынның макроэкономикалық көрсеткіштері, демографиялық көрсеткіштер, халықтың экономикалық белсенділік көрсеткіштерін жатқызады.

Жан басына шаққандағы ЖІӨ-дегі білімге, денсаулық сақтауға, әлеуметтік қызметтерге жұмсалған мемлекеттік шығынның үлесі, үй шаруашылықтарының қолда бар нақты табыстары, олардың нақты ақырғы тұтыну шығындары, тұтыну бағаларының индексі, айлық атаулы жалақының орташа мөлшері, нақты жалақының индексі, атаулы ақшалай табыстар, әлеуметтік трансферттер сияқты индикаторларды тұрмыс деңгейінің макроэкономикалық көрсеткіштері болады.

Ал болжалды өмір сүру ұзақтығы, туудың және өлім-жітімнің жалпы коэффициенттері, нәрестелер, балалар, аналар өлімінің көрсеткіштері тұрмыс деңгейін демографиялық тұрғыдан сипаттайды.

Халықтың экономикалық белсенділік көрсеткіштеріне экономикалық белсенді халық, экономикалық тұрғыдан енжар халық, экономикалық белсенділік деңгейі, жұмыспен қамтылған халық, жалданып жұмыс істейтіндер, өз бетінше жұмыс істейтіндер, жұмыссыздар, жұмыссыздық деңгейі сияқты көрсеткіштерді жатқызуға болады.

Халықтың жеке табысы ақшалай және заттай алынған барлық табысты қамтиды.

Тұтыну шығындары көрсеткіштерін анықтағанда үй шаруашылықтарының ақырғы тұтыну және нақты ақырғы тұтыну шығындарын есепке алады.

Тұрмыс деңгейін сипаттайтын әлеуметтік көрсеткіштер білім, денсаулық сақтау, мәдениет, т.б. әлеуметтік сферадағы даму деңгейін көрсетеді.

Табыс дифференциациясының көрсеткіштері халықтың жеке топтарындағы табыс деңгейінің теңсіздігін, олардың қалай өзгеретінін көрсетеді.

Аталған көрсеткіштер жүйесі тұрмыс деңгейін негізінен сандық жағынан сипаттайды. Ал халықаралық ұйымдар дамудың сапалық аспектілеріне көп көңіл бөледі. Сондықтан тұрмыс деңгейін анықтайтын мынадай сапалық көрсеткіштерге де көңіл бөлу қажет:

- демографиялық көрсеткіштер;
- денсаулық;
- пайдаланылатын азық-түліктің сапасы;
- сауаттылық деңгейі;
- білім және мәдениет саласының даму деңгейі.

Ал әр елдің даму деңгейіне халықаралық салыстыру жасағанда жан басына шаққандағы ЖІӨ-мен қатар нәрестелер өлімі, болжалды өмір сүру ұзақтығы сияқты көрсеткіштер қолданылады.

Қазіргі кезде кейбір халықаралық ұйымдар, ұлттық статистикалық қызметтер тұрмыс деңгейін жан-жақты қамтып көрсететін әр түрлі интегралдық көрсеткіштерді есептеу, оларды талдау, қорытындылаумен айналысады. Мысалы, БҰҰ адам дамуы индексі халықтың тұрмыс деңгейін сипаттайтын қорытындылаушы көрсеткіш деп санайды.

Тұрмыс деңгейіне қарай қоғамның әр түрлі топқа бөлінуі экономикалық, әлеуметтік, демографиялық, географиялық факторларға байланысты болады.

Материалдық игіліктерді, қызметтерді тұтынуда халық ішінде болатын теңсіздік олардың табыстарының бірдей болмауына байланысты.

Тұрмыс деңгейі бойынша халықтың дифференциациясын бағалағанда мына көрсеткіштерді пайдаланады:

- жан басына шаққандағы ақшалай табыс бойынша халықтың бөлінуі;
- халық табысының дифференциация коэффициенті;
- табыс концентрациясының коэффициенті (Джини индексі);
- табысы кедейшілік шегінен төмен халық саны;
- кедейшілік индексі.

Ал табыс мөлшеріне қарай халық дифференциациясының ерекшеліктерін айқындау үшін мода, медиана, квартиль, квинтиль, дециль сияқты құрылымдық орташа шамалар қолданылады.

Модалық табыс деп халық табысының ішіндегі ең жиі кездесетін табыс деңгейін айтады. Модалық табысты 5-тарауда көрсетілген мода формуласы бойынша есептейді:

$$M_o = x_{M_o} + i_{M_o} \cdot \frac{f_{M_o} - f_{M_o-1}}{(f_{M_o} - f_{M_o-1}) + (f_{M_o} - f_{M_o+1})}$$

Медианалық табыс деп жиынтықты тең екі бөлікке бөлетін табыс деңгейін айтады, яғни халықтың жартысының табысы медианалық табыстан аз болады, ал екінші жартысының табысы бұл көрсеткіштен артық болады. Медианалық табысты да 5-тарауда көрсетілген вариациялық қатар медианасының формуласына сәйкес анықтайды:

$$Me = x_{Me} + i_{Me} \cdot \frac{\sum f - S_{Me-1}}{f_{Me}}$$

Квартиль жиынтықты тең төрт бөлікке, квинтиль бес бөлікке, ал дециль 10 бөлікке бөледі.

Табыс дифференциациясының децильдік коэффициенті халықтың ең ауқатты 10 пайыздық тобындағы ең аз табыс мөлшерінің ең кедей 10 пайыздық топтағы ең көп табыс мөлшеріне қатынасын көрсетеді.

$$K_d = \frac{d_9}{d_1}$$

мұндағы K_d – табыс дифференциациясының децильдік коэффициенті;

d_9, d_1 – тоғызыншы және бірінші дециль.

Төменгі және жоғарғы децильді медиана формуласына ұқсас формулалармен анықтайды. Төменгі табыс деңгейі, яғни бірінші дециль мына формуламен есептеледі:

$$d_1 = x_{d_1} + i_{d_1} \times \frac{\frac{\sum f}{10} - S_{d_1-1}}{f_{d_1}},$$

мұндағы \tilde{d}_1 – бірінші децильдік интервалдың төменгі шегі,

i_{d_1} – бірінші децильдік интервалдың ұзындығы,

$\sum f$ – жиіліктердің қосындысы

S_{d_1-1} – бірінші децильдік жиілікке дейінгі жиіліктердің қосындысы

f_{d_1} – бірінші децильдік жиілік

Тоғызыншы децильді, яғни ең жоғарғы табысты анықтау үшін төмендегі формула қолданылады:

$$d_9 = x_{d_9} + i_{d_9} \times \frac{\frac{9 \sum f}{10} - S_{d_9-1}}{f_{d_9}},$$

мұндағы \tilde{d}_9 – тоғызыншы децильдік интервалдың төменгі шегі;

i_{d_9} – тоғызыншы децильдік интервалдың ұзындығы;

S_{d_9-1} – тоғызыншы децильдік жиілікке дейінгі жиіліктердің қосындысы;

f_{d_9} – тоғызыншы децильдік жиілік.

Оныншы және бірінші децильдердің орташа табыстарының арасалмағы арқылы **қорлар коэффициентін** анықтайды.

$$K_D = \frac{\bar{d}_{10}}{\bar{d}_1},$$

мұндағы K_D – қорлар коэффициенті;

\bar{d}_{10}, \bar{d}_1 – оныншы және бірінші децильдердің орташа табыстары.

Табыс концентрациясының коэффициенті немесе **Джини коэффициенті** де қоғамда табыстың біркелкі бөлінбегенін сипаттайды. Ол табыстың нақты бөлінуінің біркелкі бөлінуден қаншалықты ауытқитынын көрсетеді.

$$G = 1 - 2 \sum_{i=1}^n x_i \cdot cumy_i + \sum_{i=1}^n x_i y_i,$$

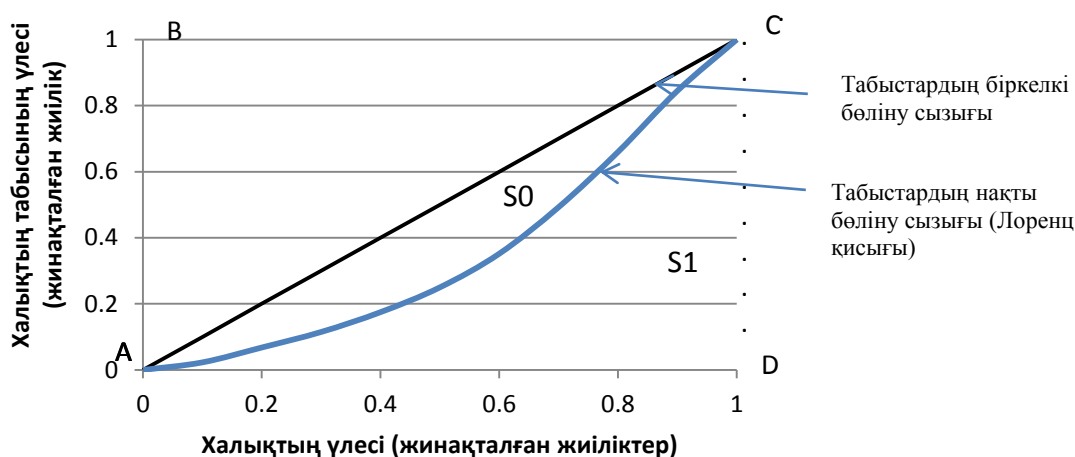
мұндағы x_i – i -топтағы халықтың жалпы халық санындағы үлесі;

y_i – i -топтағы халықтың табысының үлесі;

$cumy_i$ – жиынтық (кумулятивті) табыстың үлесі;

n – топ саны.

Табыс дифференциациясын график түрінде бейнелегенде Лоренц қисығы қолданылады. Оны кескіндеу үшін абсцисса осінде халықтың кумулятивті үлесін, ал ордината осінде халық табысының кумулятивті үлесін көрсетеді.



12.1-сурет. Лоренц қисығы

Табыстардың нақты бөлінуін көрсететін сызық олардың біркелкі бөліну сызығынан (түзу сызықтан) ауытқып, алшақтайды. Табыстардың бөлінуінде теңсіздік неғұрлым айқын болса, Лоренц қисығы біркелкі бөліну сызығынан соғұрлым көбірек ауытқиды, ал табыстың шоғырлануы әлсіз болғанда ол түзу сызыққа жақындай түседі. Табыстар бөлінуінде теңсіздік артқан сайын 12.1-суретте көрсетілген табыстардың біркелкі бөліну сызығы мен олардың нақты бөлінуін сипаттайтын сызықпен шектелген фигураның ауданы (S_0) үлкейеді.

S_0 және S_1 аудандары белгілі болған жағдайда Лоренц қисығы бойынша Джини коэффициентін былай есептейді:

$$G = \frac{S_0}{S_0 + S_1} = \frac{S_0}{0.5} = 2S_0 = 1 - 2S_1$$

Джини коэффициенті 0-ден 1-ге дейін өзгереді. Бұл көрсеткіштің мәні жоғары болса, ол қоғамдағы табыс бөлінуінің біркелкі еместігін білдіреді.

Мысал. 2009 жылы Қазақстан халқының ақшалай табыстарының квинтильдік (20 пайыздық) топтар бойынша бөлінуі 12.1-кестеде көрсетілген.

12.1-кесте

Халық табысының үлесі

Квинтильдік топтар	1	2	3	4	5
Халық табысының үлесі, %	9,72	13,56	17,24	22,46	37,02

Осы мәліметтер бойынша табыс концентрациясының коэффициентін (Джини коэффициентін) есептеу қажет.

Шешуі: Жоғарыда көрсетілген $G = 1 - 2 \sum_{i=1}^n x_i \cdot cumy_i + \sum_{i=1}^n x_i y_i$

формуласын қолдану ыңғайлы болу үшін мынадай кесте құрамыз:
12.2-кесте

Джини коэффициентін есептеу

Халықтың квинтильдік тобы i	Халықтың үлесі x_i	i -топтағы халықтың табысының үлесі y_i	Көрсеткіштерді есептеу		
			$cumy_i$	$x_i y_i$	$x_i cumy_i$
1	0,2	0,0972	0,0972	0,01944	0,01944
2	0,2	0,1356	0,2328	0,02712	0,04656
3	0,2	0,1724	0,4052	0,03448	0,08104
4	0,2	0,2246	0,6298	0,04492	0,12596
5	0,2	0,3702	1,0	0,07404	0,2
Барлығы	1,0	1,0	-	0,2	0,47336

Кестедегі есептеулер нәтижесін пайдаланып, Джини коэффициентін анықтаймыз:

$$G = 1 - 2 \times 0,47336 + 0,2 \approx 0,253,$$

яғни бұл жылы табыс концентрациясының деңгейі төмен болды.

Децильдік және квинтильдік топтар үшін есептелген Джини коэффициентінің мәндерінде айырмашылық болады.

Халықтың тұрмыс деңгейінің сипаттамасы толық болу үшін кедейлік индикаторларын есептеу қажет.

Кедейлік – әр түрлі нысанда кез-келген қоғамда болатын құбылыс, сондықтан барлық елдерде кедейлікті жою мәселесі негізгі мәселелердің бірі болып саналады. Кедейлікті өлшеу үшін дүниежүзілік практикада үш негізгі әдіс қолданылады:

- абсолютті;
- қатысты;
- субъективті.

Абсолютті әдісті қолданғанда кедейлік критерийі ретінде ең төменгі күнкөріс деңгейі алынады да, халықтың ақшалай табысы осы көрсеткішпен салыстырылады. Соның нәтижесінде кедей халықтың үлесі анықталады.

Кедейлікті қатысты әдіс арқылы анықтағанда кедей деп сол қоғамдағы тұтыну стандартына қолы жетпегендерді айтады. Бұл әдіс бойынша халықтың табысы осы қоғамдағы орташа табыспен салыстырылады.

Кедейліктің субъективті әдісі адамдардың материалдық жағдайларын өздері субъективті түрде бағалауына негізделген. Адамдар өз әл-ауқатын дәл бағаламайтындықтан, бұл әдістің кемшіліктері көп.

Қазіргі кезде кедейлікті мынадай көрсеткіштермен сипаттайды:

- кедей адамдардың үлесі;
- кедейлік тереңдігі;
- кедейлік өткірлігі;
- халықтың жоқшылық индексі.

Кедей адамдардың жалпы халық санындағы үлесін былай анықтайды:

$$H = \frac{q}{\bar{S}},$$

мұндағы H – кедейлер үлесі;

q – кедей адамдар саны;

\bar{S} – халықтың жылдық орташа саны.

Кедейлік тереңдігі кедей адамдардың табысы кедейшілік шегінен қаншалықты төмен екендігін көрсетеді.

$$P_1 = \frac{1}{q} \sum_{i=1}^q \frac{z_i - y_i}{z_i},$$

мұндағы P_1 – кедейлік тереңдігінің индексі;

q – белгіленген кедейшілік шегінен төмен тұрмыстағы адамдар (кедейлер) саны;

z_i – белгіленген кедейшілік шегі;

y_i – жеке адамның табысы.

Кедейлік тереңдігінің индексі тұтыну тапшылығын көрсетеді. Бұл көрсеткішті атаулы көмек көрсету арқылы кедейлікпен күрескенде пайдалануға болады. Кедейлікті жою үшін әр кедей адамға жұмсалатын шығынның ең төменгі деңгейін осы көрсеткіш арқылы есептейді.

Кедейлік өткірлігі кедейлік тереңдігінің қосымша сипаттамасы ретінде қолданылады. Ол кедей тұрмысты халық арасындағы теңсіздікті айқындайды. Кедейлік өткірлігін мына формуламен анықтайды:

$$P_2 = \frac{1}{q} \sum_{i=1}^q \left(\frac{z_i - y_i}{z_i} \right)^2,$$

мұндағы P_2 – кедейлік өткірлігінің индексі.

Кедейлікті сипаттайтын негізгі көрсеткіштердің бірі – **халықтың жоқшылық индексі**. Бұл көрсеткішті БҰҰ-ның Даму Бағдарламасы (БҰҰДБ) 1997 жылдан бастап қолданады. Халықтың жоқшылық индексін өнеркәсіпті дамыған (ХЖИ₂) және дамушы елдер (ХЖИ₁) үшін екі түрлі әдіспен есептейді.

Дамушы елдер үшін жоқшылық индексін мына формула арқылы анықтайды:

$$\text{ХЖИ}_1 = \sqrt[3]{\frac{P_1^3 + P_2^3 + P_3^3}{3}},$$

мұндағы ХЖИ₁ – дамушы елдер үшін халықтың жоқшылық индексі;
 P₁– 40 жасқа дейін өмір сүрмейтін халықтың үлесі;
 P₂ – сауатсыз ересек халықтың үлесі;
 P₃ – лайықты өмір сүруге қажетті экономикалық ресурстарға қолы жетпейтін адамдар үлесі.

$$P_3 = \frac{P_{31} + P_{32}}{2},$$

мұндағы P₃₁– қауіпсіз суға мүмкіндіктері жоқ халықтың үлесі;
 P₃₂ – шала тамақтанғандықтан жасына сай салмақ қоспаудан зардап шегетін балалар үлесі.

Дамыған елдер үшін халықтың жоқшылық индексі төмендегі формуламен есептеледі:

$$\text{ХЖИ}_2 = \sqrt[3]{\frac{P_1^3 + P_2^3 + P_3^3 + P_4^3}{4}},$$

мұндағы ХЖИ₂ – дамыған елдер үшін халықтың жоқшылық индексі;
 P₁– 60 жасқа дейін өмір сүрмейтін халықтың үлесі;
 P₂ – функционалды сауатсыз(оқи алмайтын) халықтың үлесі;
 P₃ – табысы медианалық табыстың елу пайызынан төмен халықтың үлесі;
 P₄ –12 ай және одан ұзақ уақыт жұмыссыз жүрген экономикалық белсенді халықтың үлесі.

Қазақстанда халықтың жоқшылық индексінің орнына кедейшілік индексі (ХКИ) есептеледі.

$$\text{ХКИ} = \sqrt[3]{\frac{P_1^3 + P_2^3 + P_3^3 + P_4^3}{4}},$$

мұндағы ХКИ – қалықтың кедейшілік индексі;
 P₁– 60 жасқа дейін өмір сүрмейтін халықтың үлесі;
 P₂– оқумен қамтылмаған 16-дағы жастардың үлесі;
 P₃– тұтыну деңгейі ең төменгі күнкөріс деңгейінен төмен халықтың үлесі;
 P₄– ресми тіркелген жұмыссыздық деңгейі.

Төмендегі кестеден Қазақстанда халықтың тұрмыс деңгейі соңғы жылдары қалай өзгергенін байқауға болады.

12.3-кесте

Қазақстандағы халықтың тұрмыс деңгейінің индикаторлары

Индикаторлар	2006	2007	2008	2009	2010
Үй шаруашылықтарының тұтынуға пайдаланылған табыстары, орташа есеппен жан басына шаққанда, теңге	13 723	16 935	20 037	21 348	26 152
Халықтың жан басына шаққандағы атаулы ақшалай табыстары, теңге	19 152	25 226	32 984	34 282	40 473
Жан басына шаққандағы халықтың ақшалай шығыстары, теңге	12 602	15 516	18 324	19 718	24 459
Ең төменгі күнкөріс шамасы(орташа есеппен халықтың жан басына	8410	9653	15364	12660	13487

шақанда), теңге					
Табысы күнкөрістің ең төменгі деңгейінен төмен халықтың үлесі, %	18,2	12,7	12,1	8,2	6,5
Табысы азық-түлік қоржыны құнынан төмен халықтың үлесі, %	2,7	1,4	1,2	0,6	0,4
Кедейліктің тереңдегі, %	3,9	2,4	2,3	1,3	1,1
Кедейліктің өткірлігі, %	1,3	0,8	0,7	0,3	0,3
Халықтың 10% неғұрлым ауқатты және 10% неғұрлым ауқатсыз топтарының табыстарының арасалмағы (қорлар коэффициенті), есе	7,4	7,2	6,2	5,3	5,7
Децильдік топтар бойынша табыс концентрацияның коэффициенті (Джини индексі)	0,312	0,309	0,288	0,267	0,278
Жас бойынша зейнетақының ең төменгі мөлшері, теңге	6700	7236	7900	9875	12344
Үй шаруашылықтарының орташа мөлшері, адам	3,4	3,4	3,3	3,4	3,4

12.3. Үй шаруашылықтарының табыстары мен тұтыну шығындары

Халықтың тұрмыс деңгейіне мемлекеттік статистикалық қадағалау жүргізу үшін үй шаруашылықтарын ішінара бақылауға алынып, зерттеледі. Мұндай зерттеулер үй шаруашылықтарының құрамы, олардың табыстары мен шығындарының деңгейі және өзге де ақпарат алуға, сол сияқты ақшалай табыстарының деңгейі бойынша халықты саралауға мүмкіндік туғызады.

Қазақстандағы үй шаруашылықтары секторын зерттеу 1994 жылдан басталды. Қазіргі кезде халықтың тұрмыс деңгейін сипаттайтын көрсеткіштерді анықтау үшін 12 мың үй шаруашылықтары ішінара бақылауға алынады.

Үй шаруашылығы – бір немесе одан да көп адамдардан құралған, бірге тұратын, өз табыстары мен мүлкін толықтай немесе ішінара біріктіретін және тауарлар мен көрсетілетін қызметтерді бірлесіп тұтынатын экономикалық субъект.

Тұрмыс деңгейінің негізгі көрсеткіші болып үй шаруашылықтарының табысы саналады. Табыс адам мүмкіндіктерін ұлғайтады, сондықтан оны адам дамуы индексі есептегенде лайықты тұрмыс деңгейін анықтайтын компоненттердің бір ретінде қолданады. Үй шаруашылығының табысын ақшалай табыс және басқа табыстар деп бөледі. Ақшалай табысқа жалақы, кәсіпкерлік қызметтен түскен табыс, зейнетақы, жәрдемақылар, стипендия, ақшалай берілетін басқа трансферттер, бағалы қағаздардың пайыздық түсімдері, өнімді сатудан түскен табыс, т.б. жатады. Басқа табыстар жеке қосалқы шаруашылықтан түскен табысты, заттай берілген әлеуметтік трансферттерді, заттай еңбекақыны қамтиды.

Мемлекеттік статистиканың халықаралық стандартқа көшуіне байланысты қазіргі кезде үй шаруашылықтарының табыстары мен тұтыну шығындарына қатысты мынадай индикаторларды анықтайды:

- үй шаруашылықтарының қолда бар табыстары;

- үй шаруашылықтарының түзетілген қолда бар табыстары;
- үй шаруашылықтарының түзетілген қолда бар нақты табыстары;
- үй шаруашылықтарының нақты ақырғы тұтынулары;
- тұтыну бағаларының индексі.

Үй шаруашылықтарының **қолда бар табыстары** деп олардың ақырғы (түпкілікті) тұтыну шығындарын қаржыландыруға жұмсайтын ағымдағы табыстарының жиынтығын айтады. Қолда бар табыстар өндірістік әрекет нәтижесінде алынған табысты, меншіктен түскен табыстың сальдосын, ағымдағы трансферттер сальдосын қамтиды.

Түзетілген қолда бар табыстарды анықтағанда үй шаруашылықтарының қолда бар табыстарына оларға заттай берілген әлеуметтік трансферттерді қосады.

Қолда бар нақты табысты есептегенде қолда бар табыстарды тұтыну бағасының индексіне бөледі.

Тұтыну шығындары, олардың құрамы жеке адамның немесе үй шаруашылығының табысының мөлшеріне байланысты болады. Тұтыну шығындарының ішінде ақырғы тұтыну шығындарын және нақты ақырғы тұтыну шығындарын бөліп қарастырады.

Ақырғы (түпкілікті) тұтыну шығындары үй шаруашылықтарының қажеттіліктерін қанағаттандыру үшін сатып алынған тауарлар мен қызметтердің құнын көрсетеді.

Үй шаруашылығының ақырғы тұтыну шығындары болып мыналар саналады:

- сатып алынған тұтыну тауарлары;
- тұтыну қызметтерінің ақысы;
- үй шаруашылығының өзі тұтыну үшін шығарған өнімдері;
- еңбекақыны заттай төлегенде тұтынылған өнім;
- мемлекеттік мекемелер мен қоғамдық ұйымдардың заттай берген әлеуметтік жәрдемдері, т.б.

Нақты ақырғы тұтыну көрсеткішінің құрамында ақырғы тұтыну шығындарымен қатар, заттай қабылданған немесе заттай берілген әлеуметтік трансферттер де болады.

Тұтыну бағаларының индексі халықтың жеке тұтынуы үшін сатып алған тауарлары мен тұтынған қызметтерінің бағалары уақытқа байланысты қалай өзгергенін сипаттайды және мына формуламен есептеледі:

$$I_p = \frac{\sum p_1 q_0}{\sum p_0 q_0} = \frac{\sum i_p p_0 q_0}{\sum p_0 q_0},$$

мұндағы $p_0 q_0$ – базалық мерзімдегі тауардың (қызметтің) құны;

i_p – тауар (қызмет) бағасының дара индексі.

Баға өзгерісі туралы ақпаратты тұтыну қоржынына кіретін нақты тауарлар мен қызметтер бағасын тіркеп отыру арқылы алады. Тұтыну қоржынында азық-түлік тауарлары, азық-түлік емес тауарлар және ақылы

қызметтер болады. Тұтыну қоржынының құны арқылы күнкөріс деңгейінің ең төменгі шегі анықталады.

Күнкөріс деңгейінің ең төменгі шегі – ең төмен деңгейдегі тұтыну қоржыны құнының шамасына тең болатын бір адамға қажетті ең төмен ақшалай табыс.

Ең төменгі күнкөріс шамасына әсер ететін негізгі факторлар болып тамақ өнімдерін тұтынудың нормалары, осы өнімдердің бағалары, сол сияқты азық-түлік және азық-түлік емес өнімдерге жұмсалған шығындар арасындағы белгіленген арасалмақ саналады.

Тамақ өнімдерін тұтыну нормаларын Қазақ тағамтану академиясы әзірлейді. Тұтыну нормалары физиологиялық деңгейде қуат құндылығын қамсыздандыру және негізгі тамақ өнімдерін тұтыну тұжырымдамасы негізінде әзірленеді. Сол себеппен азық-түлік қоржынын құрайтын тамақ өнімдері негізгі қоректік заттардың қажетті мөлшерін қамтамасыз етеді.

Ең төменгі күнкөріс көрсеткіші кедейлік шегін анықтау, әлеуметтік саясат бағытын айқындау, халыққа әлеуметтік көмек көрсету шараларын іске асыру үшін және ең төменгі жалақы, зейнетақы, жәрдемақы деңгейін белгілеу үшін қажет.

12.4. Адам дамуы индексі

Халықтың тұрмыс деңгейін сипаттайтын көрсеткіштердің ішінде адам дамуы индексінің (АДИ) рөлі жоғары. Адам дамуы индексі адам мүмкіндіктерінің деңгейін өлшейді және мынадай үш индекстің арифметикалық орташа шамасы ретінде есептеледі:

- өмір сүрудің болжалды ұзақтығы;
- халықтың білім деңгейі;
- жан басына шаққандағы ЖІӨ.

АДИ адам өмірінің құндылықтарының барлығын қамтиды. Мысалы, денсаулық, қоршаған ортаның жағдайы, негізгі қажеттіліктерді қанағаттандыру деңгейі өмір сүрудің болжалды ұзақтығының индексі арқылы көрсетілсе, халықтың білім алуға қол жеткізу мүмкіндігі білім деңгейінің индексі арқылы анықталады, ал жан басына шаққандағы ЖІӨ индексі экономикалық дамуды сипаттайды.

Жоғарыда аталған индекстердің ішінде білім деңгейінің индексі екі көрсеткіштен құралады:

1. Ересек халықтың сауаттылық деңгейі;
2. 5–24 жастағы оқумен қамтылғандардың жиынтық үлесі.

Ересек халықтың сауаттылық деңгейін есептегенде жасы 15-тен асқан адамдардың ішіндегі сауаттылар үлесі анықталады. Ал білім деңгейінің индексін есептегенде ересек халықтың сауаттылық индексінің салмағы үштен екіге, оқумен қамтылғандар индексінің салмағы үштен бірге тең болады.

Адам дамуы индексін есептеу үшін көрсеткіштердің шекті мәні қандай болатыны төмендегі кестеде көрсетілген.

12.4-кесте

Адам дамуы индексі көрсеткіштерінің шекті мәндері