

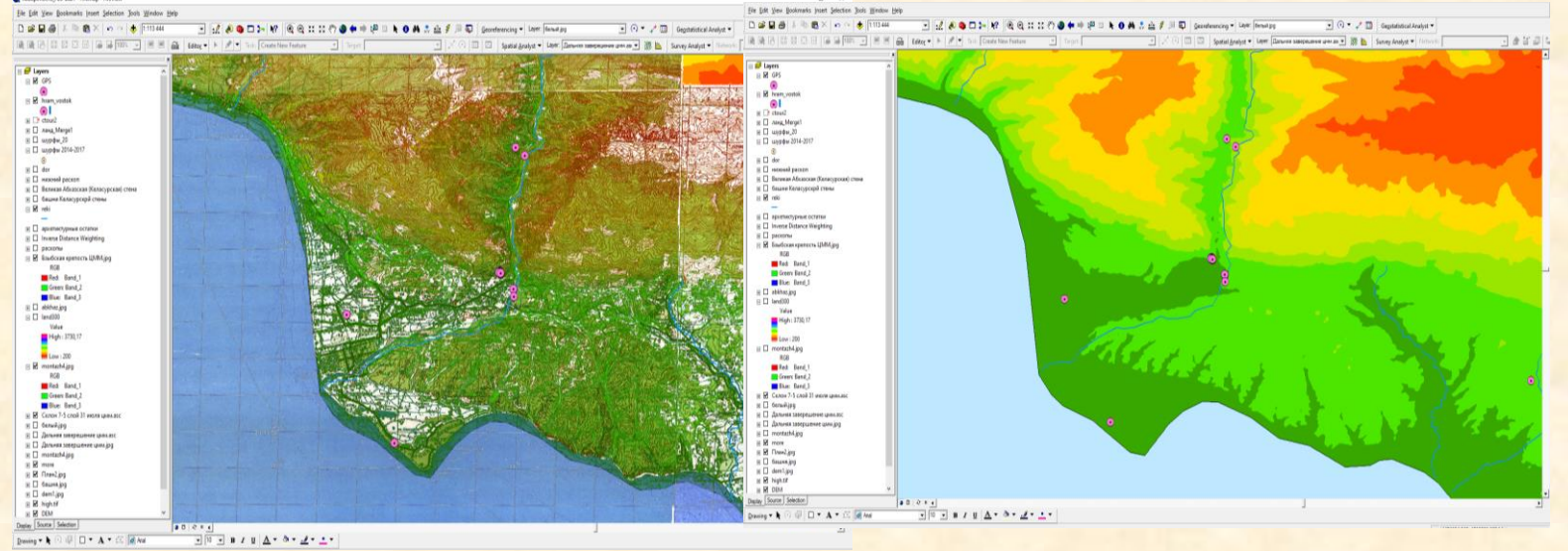
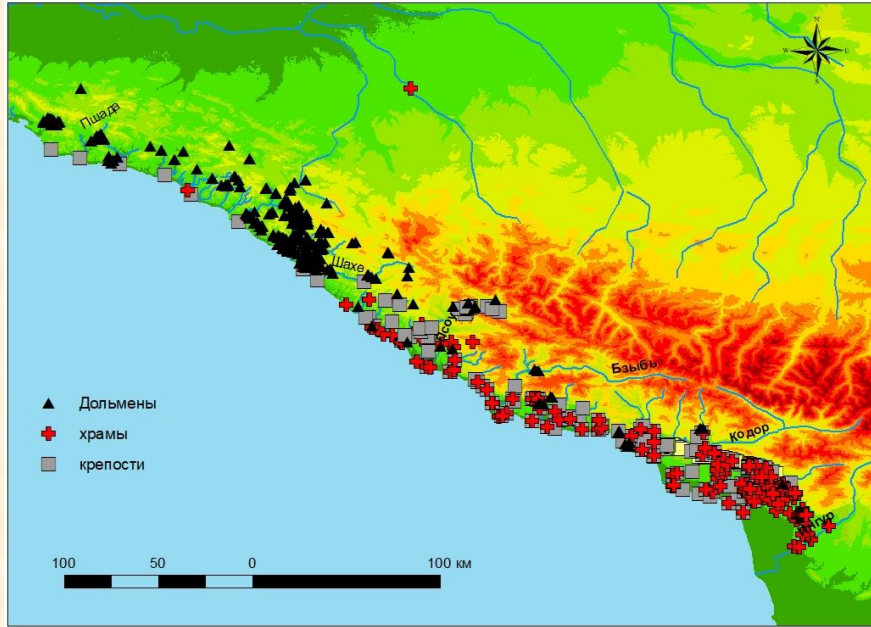
Требелева Галина Викторовна
Саканиа Сурам Михайлович

**РАСПРОСТРАНЕНИЕ ХРИСТИАНСТВА В АБХАЗИИ В ПОЗДНЕАНТИЧНЫЙ И СРЕДНЕВЕКОВЫЙ ПЕРИОДЫ ПО
ДАНЫМ ПРОСТРАНСТВЕННОГО АНАЛИЗА ПАМЯТНИКОВ В ГИС**

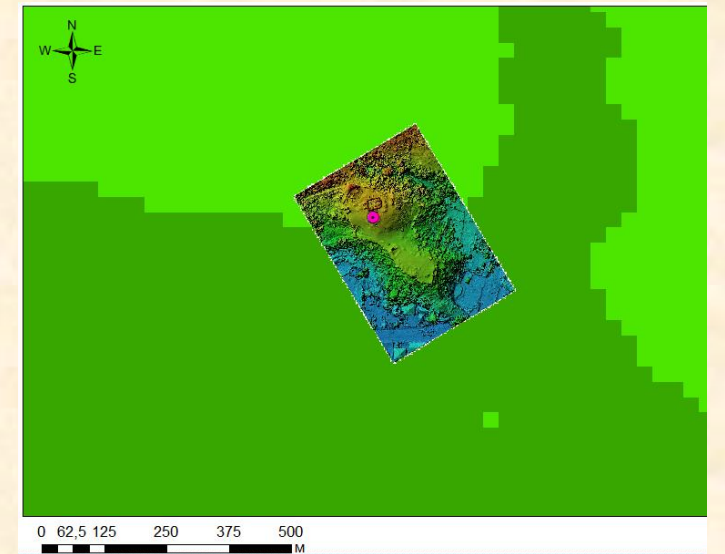
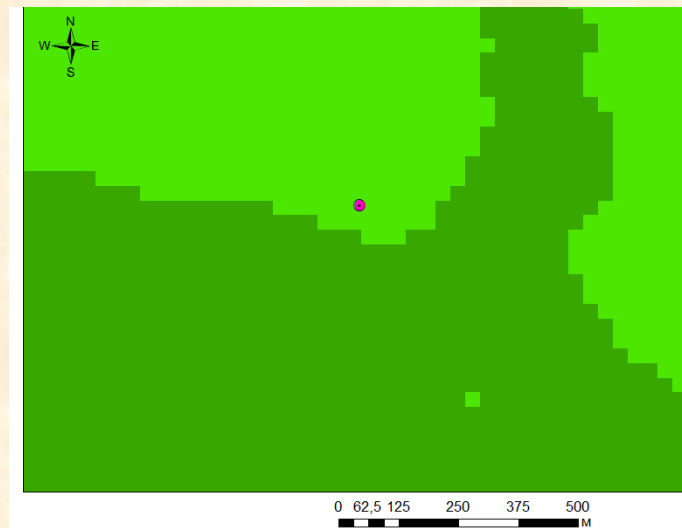


Исследование выполнено
при поддержке РФФ, грант
№ 22-18-00466

АРХЕОЛОГИЧЕСКИЕ РАЗВЕДКИ С ЦЕЛЬЮ СОЗДАНИЯ АРХЕОЛОГИЧЕСКОЙ ГИС

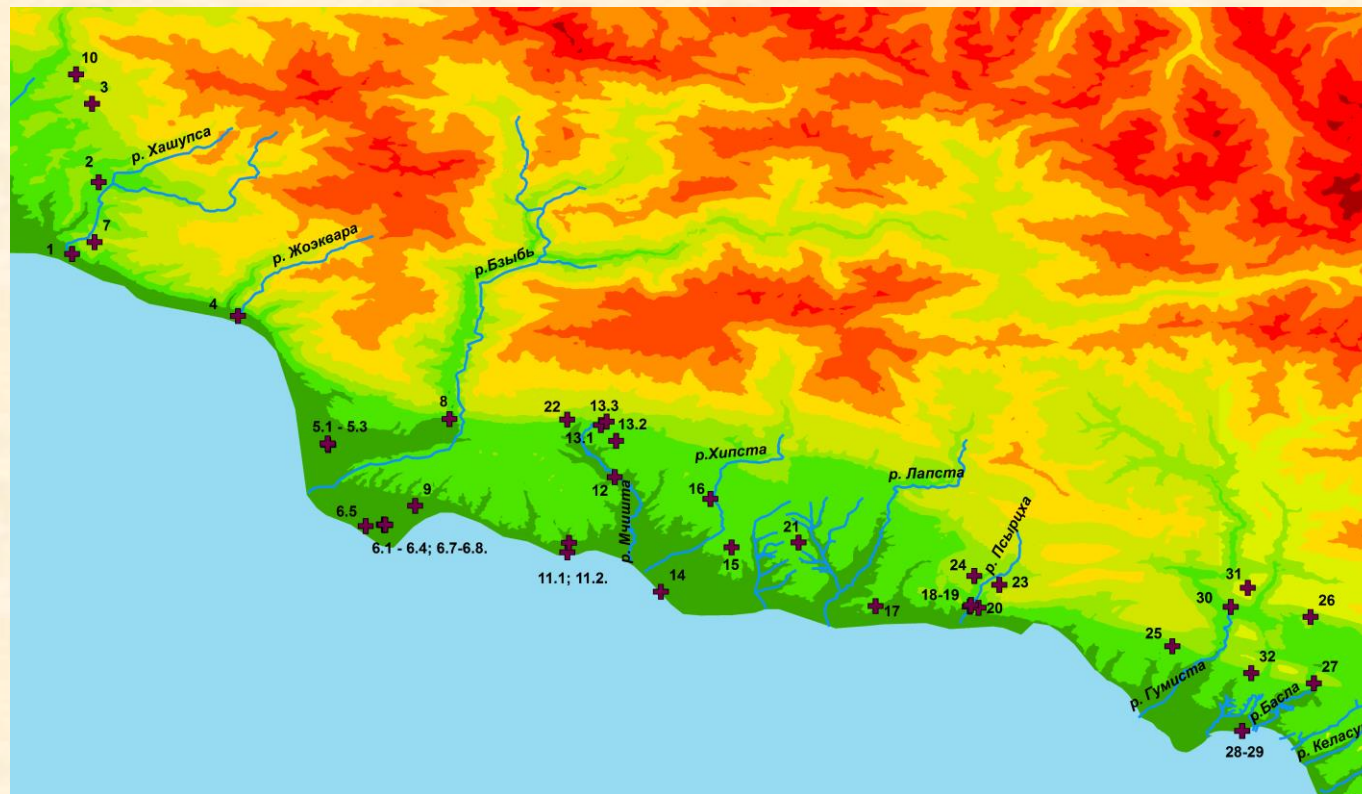
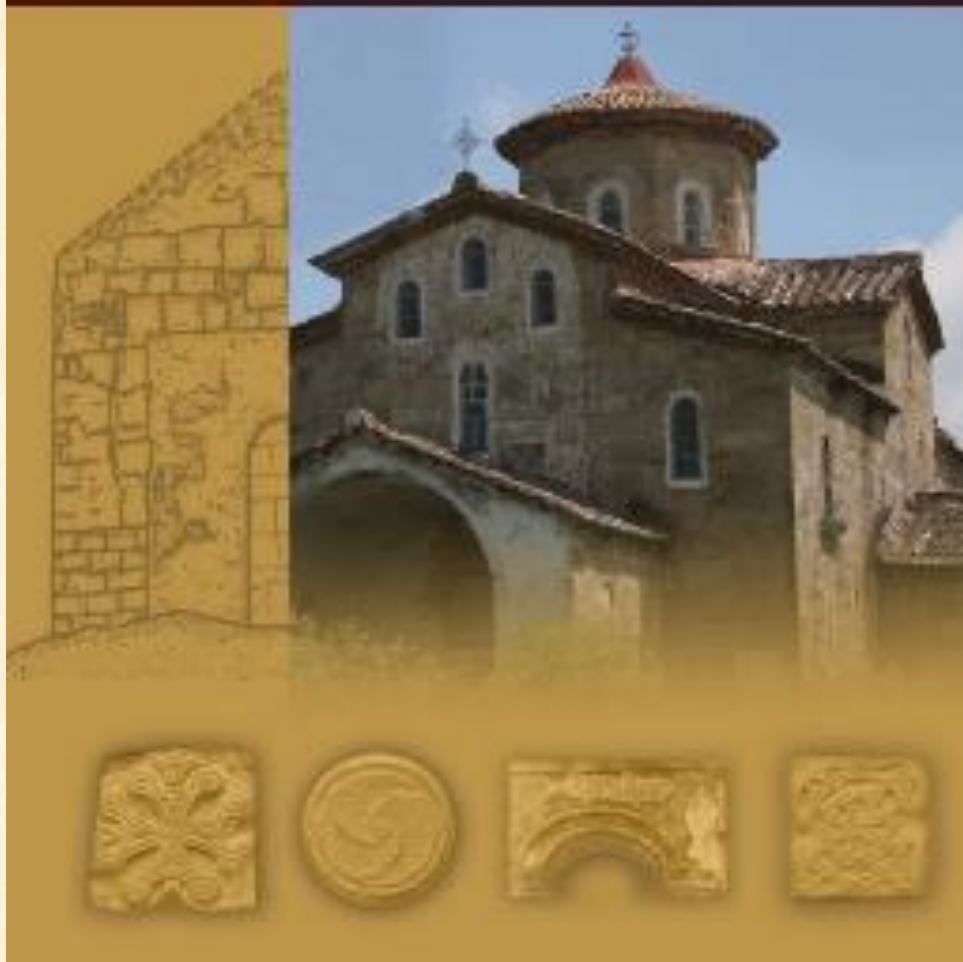


Фиксация памятников с помощью GPS и составление ГИС (**1780** памятников (дольмены, храмы, крепости, поселения и могильники без архитектурных остатков над поверхностью) (работы эти ведутся с 2001 г. и будут продолжаться, БД пополняться)



Саканиа С.М. Позднеантичные и средневековые
Требуева Г.В. христианские храмы
Северо-Восточного Причерноморья
Каталог

Том I. Западная Абхазия (Гагрский, Гудаутский, Сухумский районы)

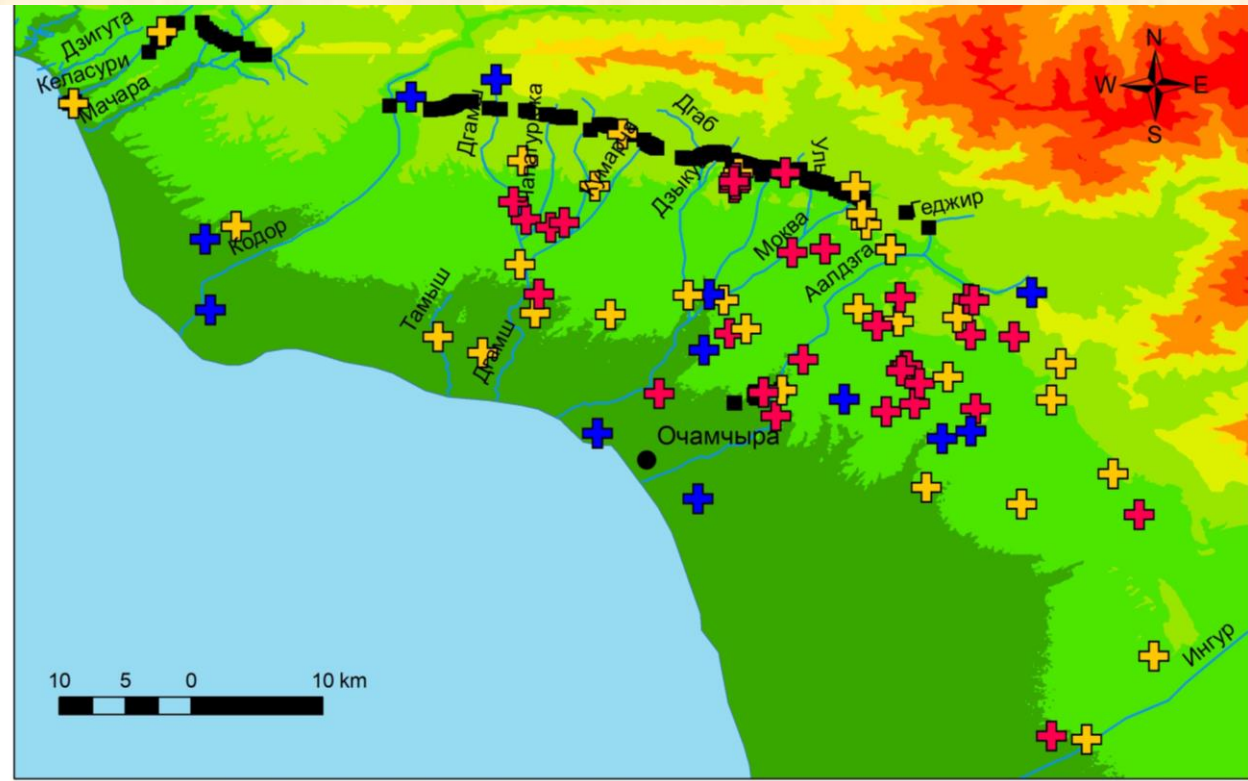


44 храма, из них 10 введены в научный оборот впервые

Требелева Г.В.
Саканиа С.М.
Глазов К.А.
Кизилев А.С.
Юрков Г.Ю.

Позднеантичные и средневековые христианские храмы Северо-Восточного Причерноморья Каталог

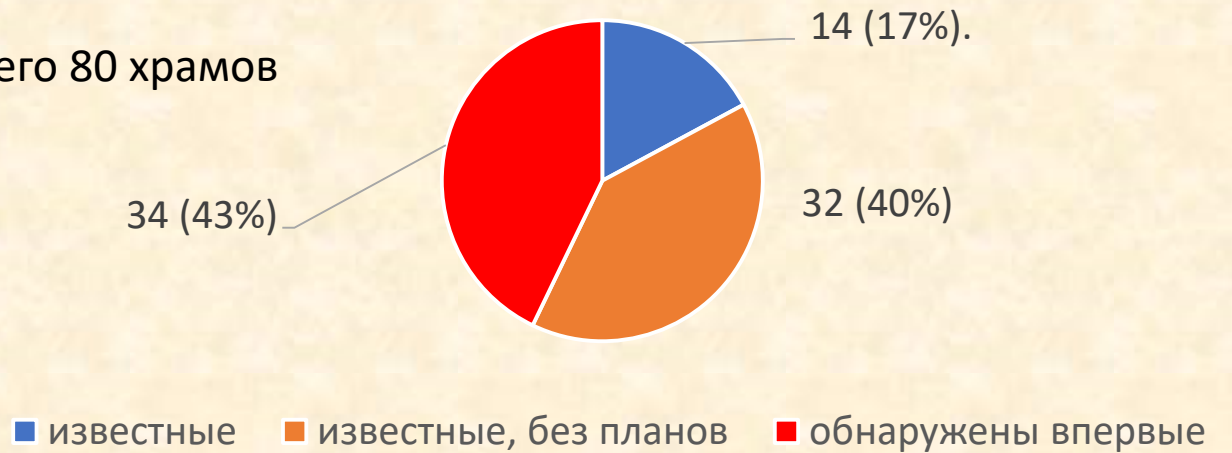
Том II. Храмы предгорной части Восточной Абхазии
(Гульрипшский, Очамчирский, Ткуарчалский и Гальский районы)



Типы храмов

ранее известные, опубликованы с описаниями и планами в литературе упомянуты были без описания и планов выявлены впервые

Всего 80 храмов

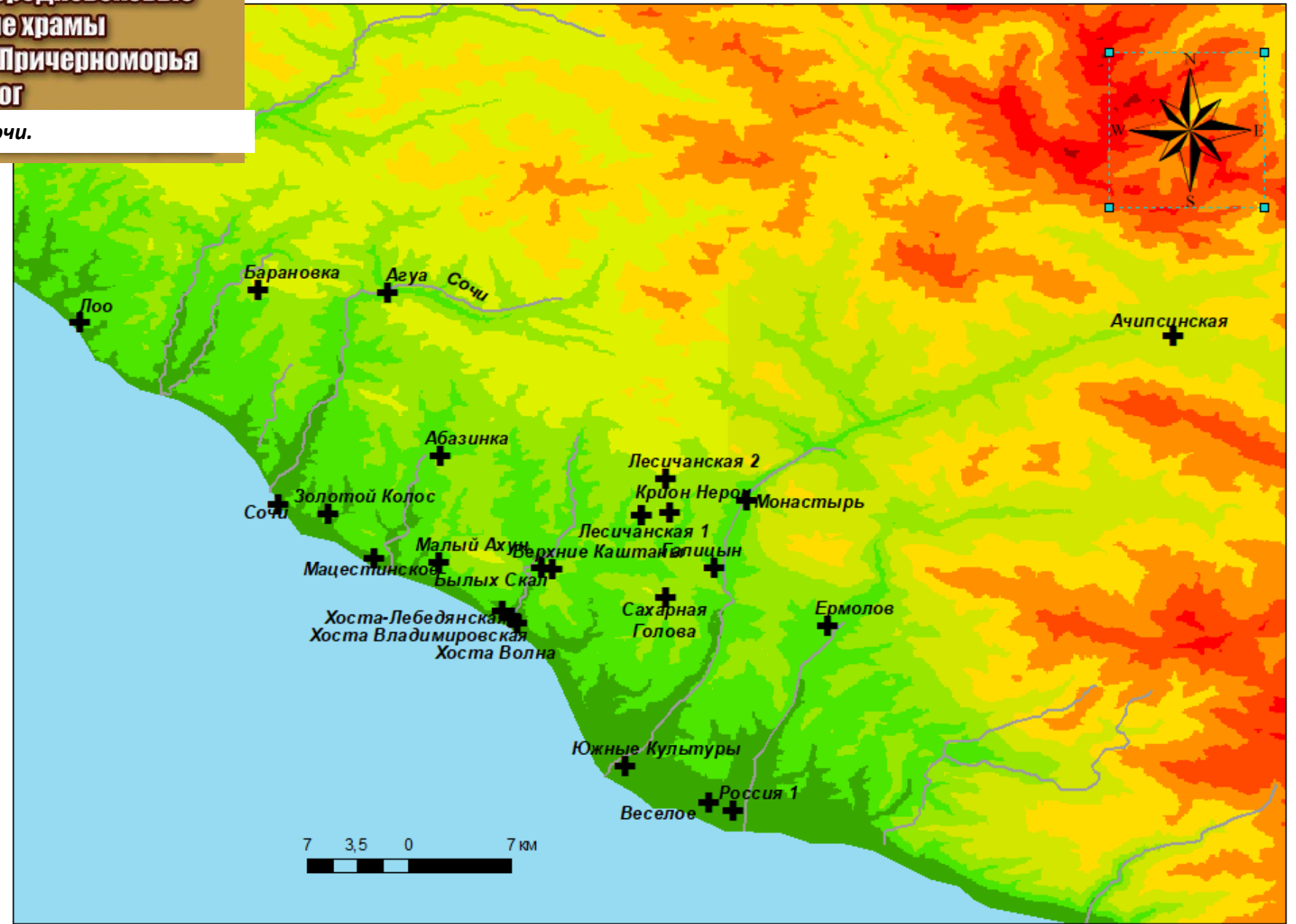


Требелева Г.В.
Саканиа С.М.
Глазов Н.А.
Кизилев А.С.
Юрков Г.Ю.

**Позднеантичные и средневековые
христианские храмы
Северо-Восточного Причерноморья
Каталог**

Том 3. Район Большого Сочи.

25 храмов,
сохранившиеся - 12



Дискуссионным и сложным является вопрос **датировки храмов**, учитывая, что большинство храмов не исследовалось и не может быть однозначно датировано раскопками или сопутствующим материалом. **Поэтому хронологическая атрибуция опирается на комплексный подход.**

Основами для датировки служат:

- подробная фиксация архитектурных особенностей храмов: отмечаются соответствия тем или иным архитектурным деталям, частота их встречаемости и особенности распространения на тех или иных территориях;
- анализ связующего раствора в кладке памятников [*Требелева и др., 2014*];
- анализ подъемного материала, в том числе характеристика плинф [*Klemeshova at all, 2021*];
- данные раскопок на тех памятниках, где подобные исследования проводились.

В целом, в хронологическом плане храмы Абхазии укладываются в три основных хронологических периода:

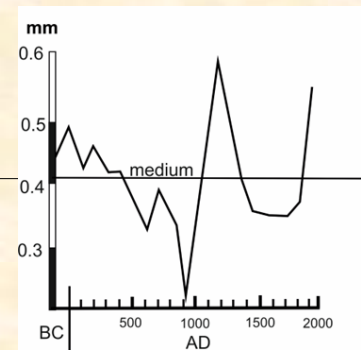
- ✓ самые ранние сооружения, позднеантичного периода (IV - V в.), до официального принятия христианства;
- ✓ церкви Юстиниановской эпохи и чуть более позднего времени (VI–VII вв.), т.е. периода после официального принятия христианства;
- ✓ храмы периода уже единого Абхазского царства (VIII–XII вв.).

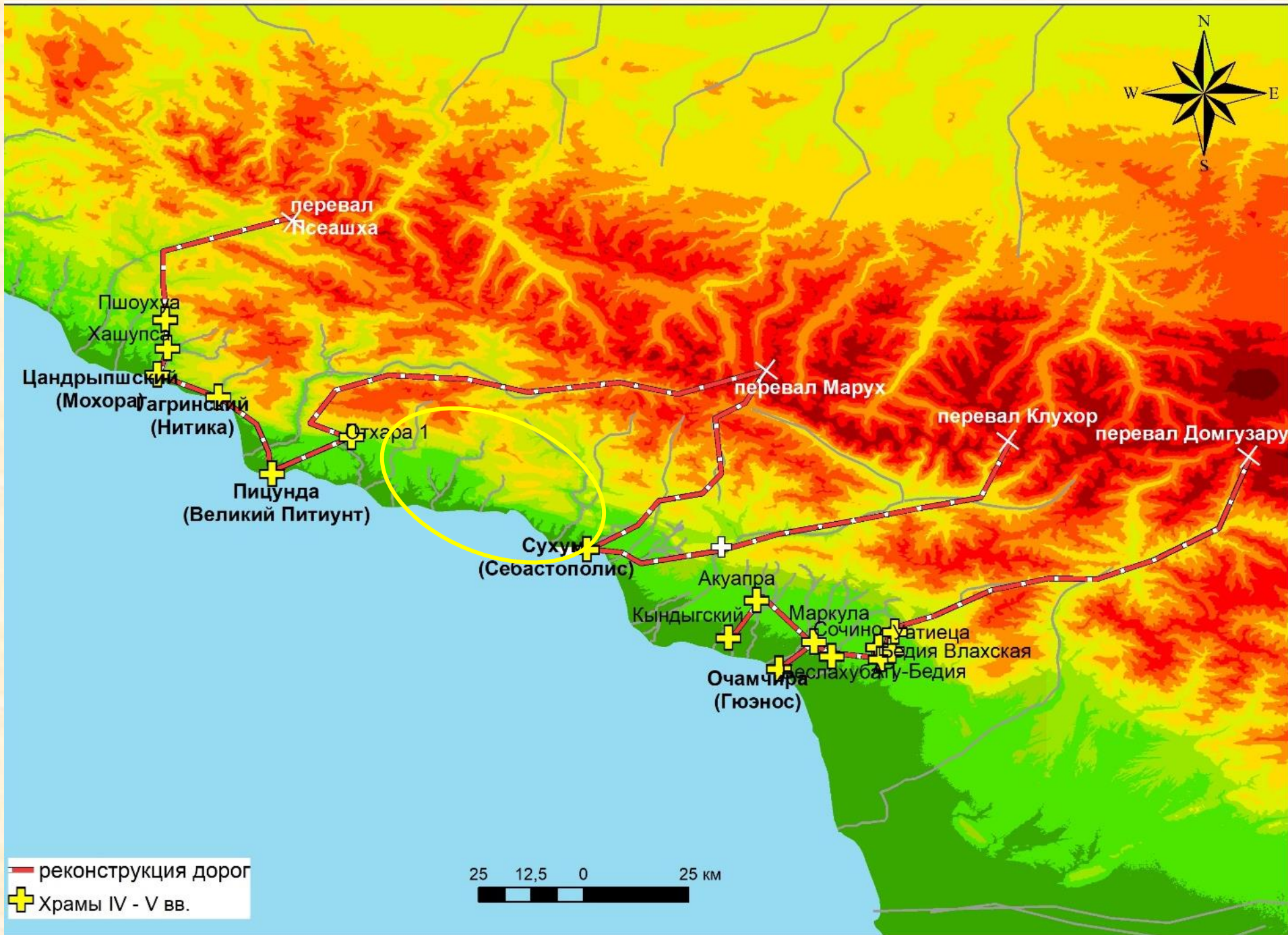
Анализ данных в ГИС проводился в основном на основе выборок по тем или иным признакам для каждого отдельного периода.

Хронологические рамки.

Первые храмы на территории Абхазии датируются **IV в н.э.**

Изменение климата (похолодание) начавшееся **на рубеже XII – XIII** веков привело к кризису в сельскохозяйственной сфере: упадку и в земледелии, и в скотоводстве, что не могло не отразиться на демографии, а сейсмическая активность, отмеченная в этот же период, привела к разрушению многих построек. Изменение характера гидрологических сетей, которые напрямую связаны с изменением климата, привело к формированию на местах озер болот, и, как следствие, к утрате рядом прибрежных пунктов своих функций, и к их заброшенности. Таким образом, мы видим, что XII в. стал некой вершиной развития, после которого начался упадок. Поэтому в работе данный период рассматривается как верхняя дата.





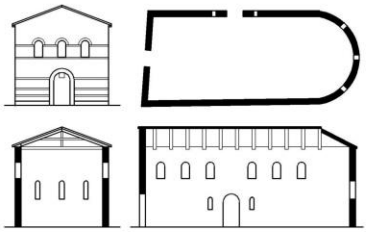
1. В церковной археологии распространение христианства в Абхазии фиксируется достоверно начиная с IV в. н.э.
2. Распространение христианской религии связано не только с прибрежными римскими крепостями, но и с караванными торговыми путями.
3. Относительная замкнутость района Бзыбской Абхазии от прямых караванных путей обусловила здесь более позднее распространение христианства.
4. В ранний, позднеантичный (IV-V вв.) период наблюдается еще не разработанность архитектурных форм храмов, к VI в. устанавливаются четкие каноны.



A
 TEMPLE No. 1
 0 5 N



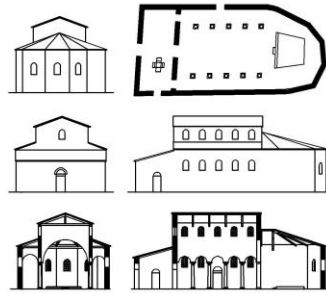
A
 TEMPLE No. 2
 0 5 N



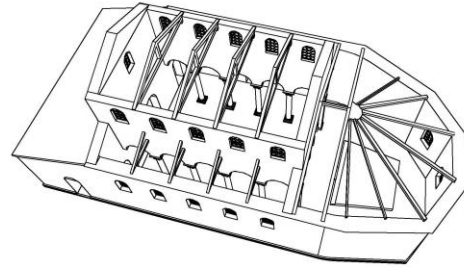
B
 1 10



C



B
 1 10



C

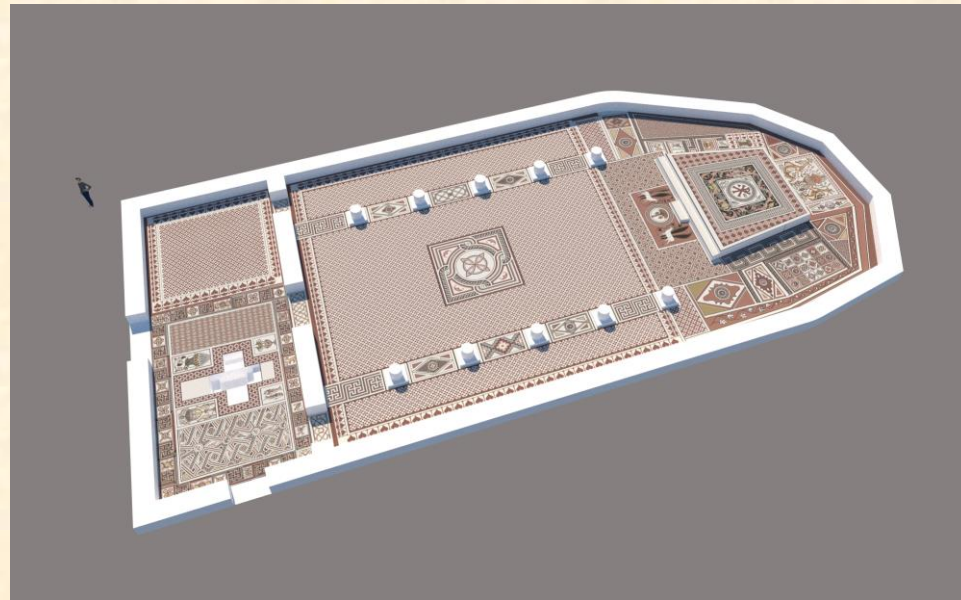


A



B

Glazov, K.; Trebeleva, G.;
 Abornev, I.; Kizilov, A.; Yurkov,
 V.; Yurkov, G. Reconstruction
 and Visualization of the Mosaic
 Floor of the Temple of Pitiunt
 Hillfort. // Appl. Sci.
 2023, 13(10), 6210;
<https://doi.org/10.3390/app13106210>

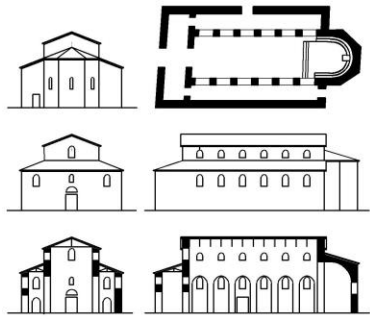
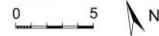


Glazov K, Trebeleva G, Abornev I,
 Sakania S, Yurkov V, Yurkov G. Three-
 Dimensional Reconstruction of the
 Early Christian Temples of the Roman
 Fortress of Pitiunt. *Applied Sciences*.
 2024; 14(11):4624.
<https://doi.org/10.3390/app14114624>



A

TEMPLE No. 3



B



C

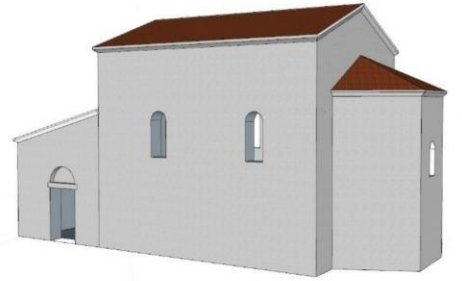


A

TEMPLE No. 4



B



C



A

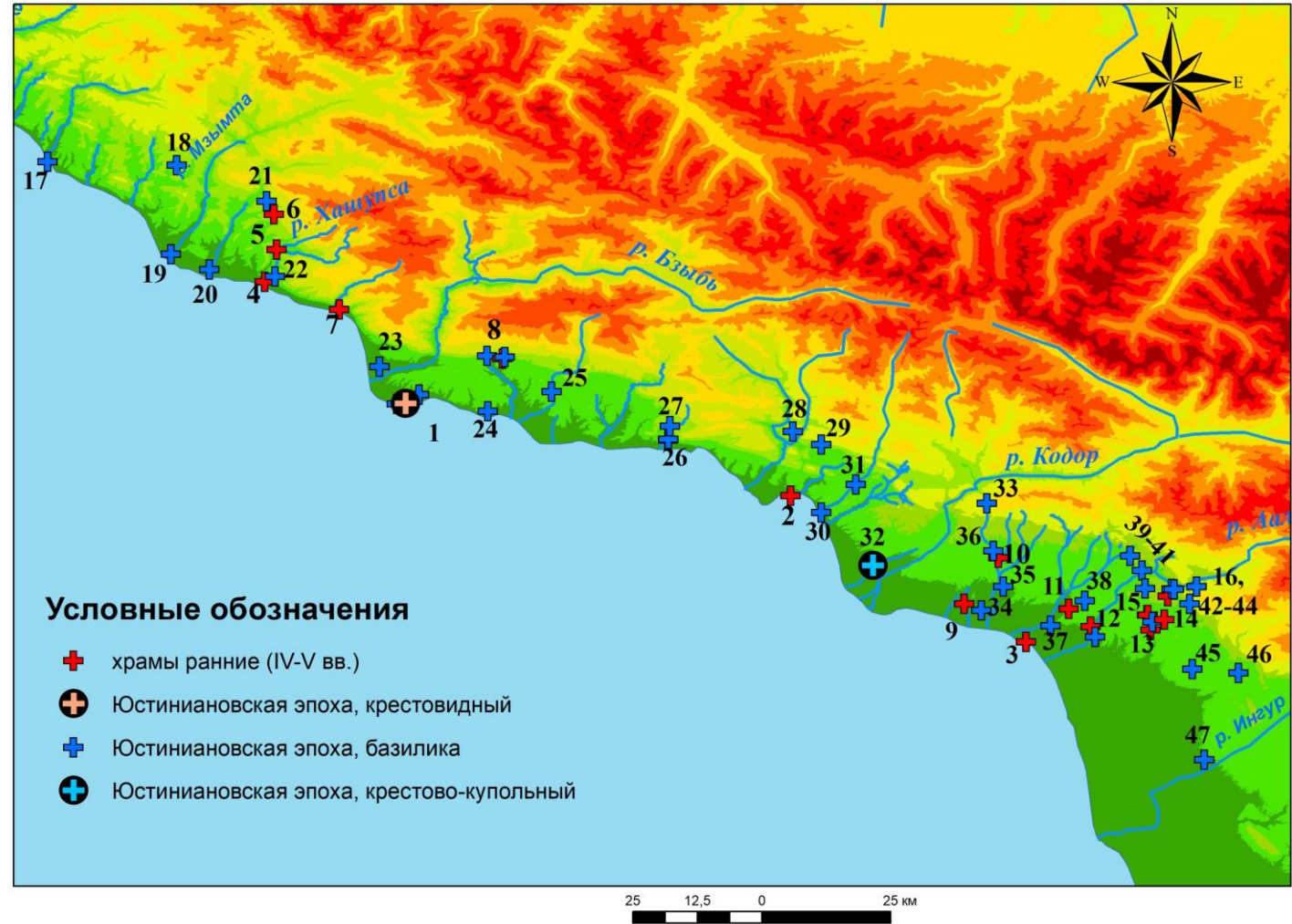
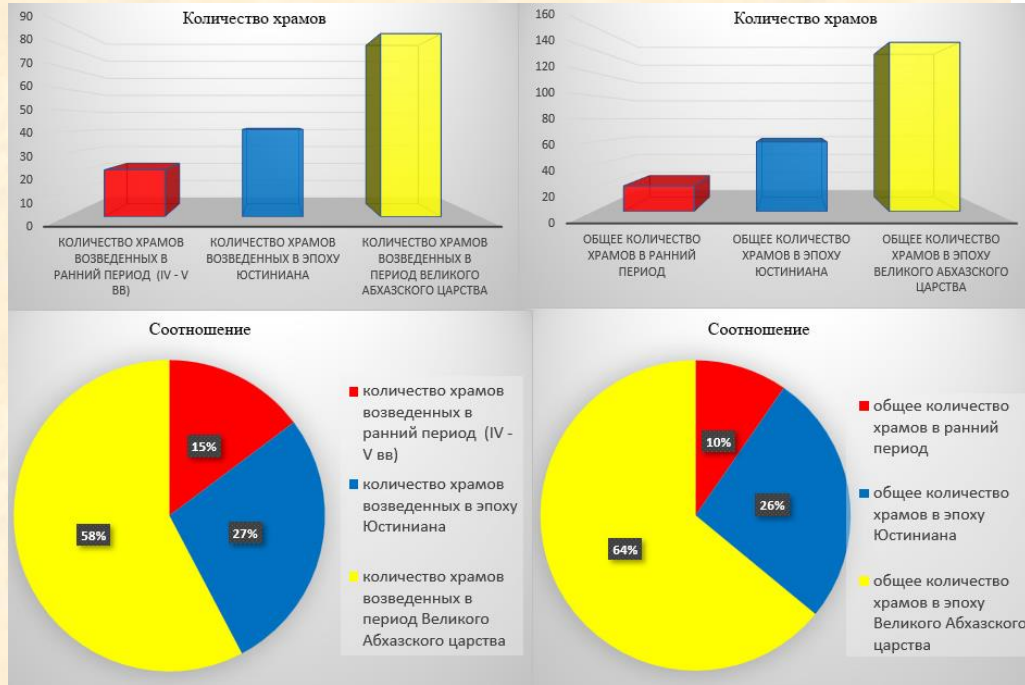


D

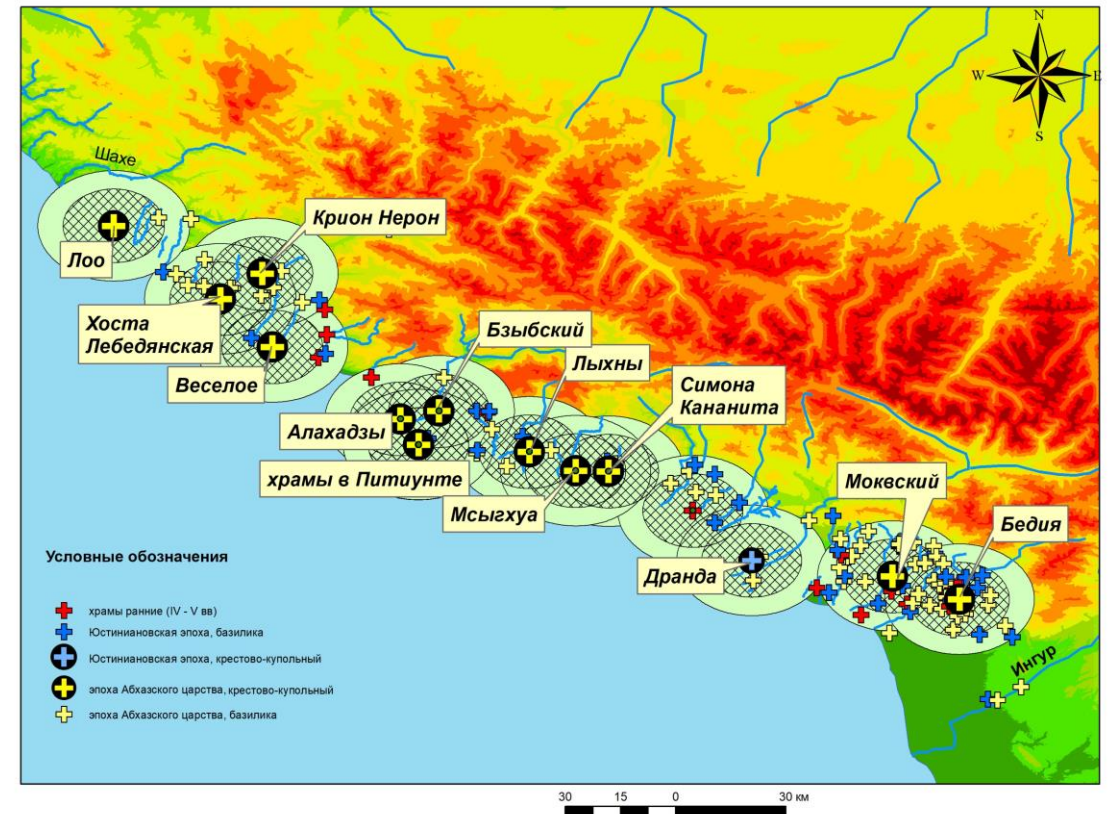
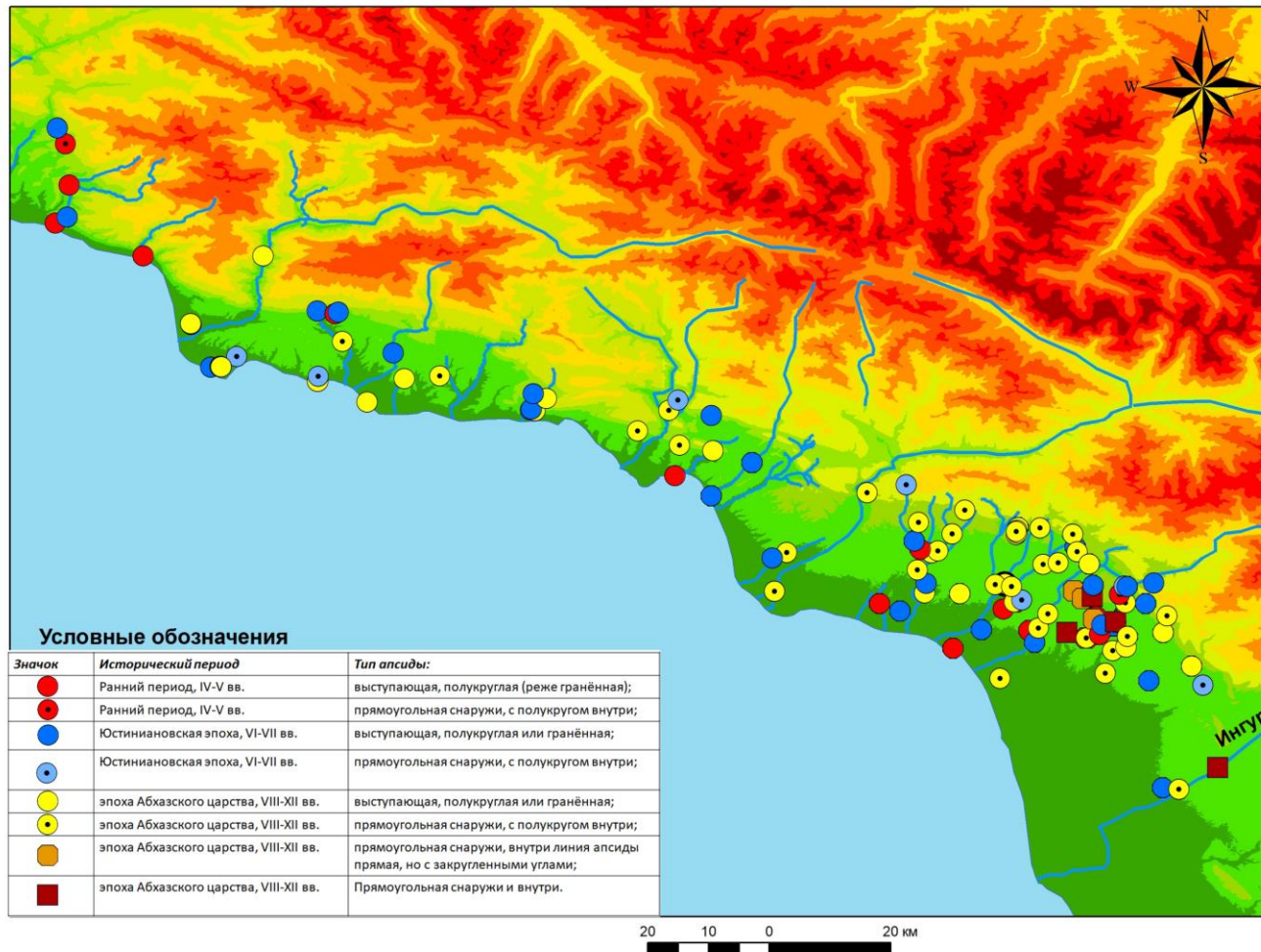


E

В Юстиниановскую эпоху (VI-VII вв.) значительно возрастает число христианских храмов, что отображает массовое распространение христианства. Архитектурные формы отражают внутреннюю иерархичную структуру организации Церкви: выделяются центральные храмы - крестовокупольные, и храмы меньшего значения, сохраняющие базиликальность. Появляются монастырские комплексы.

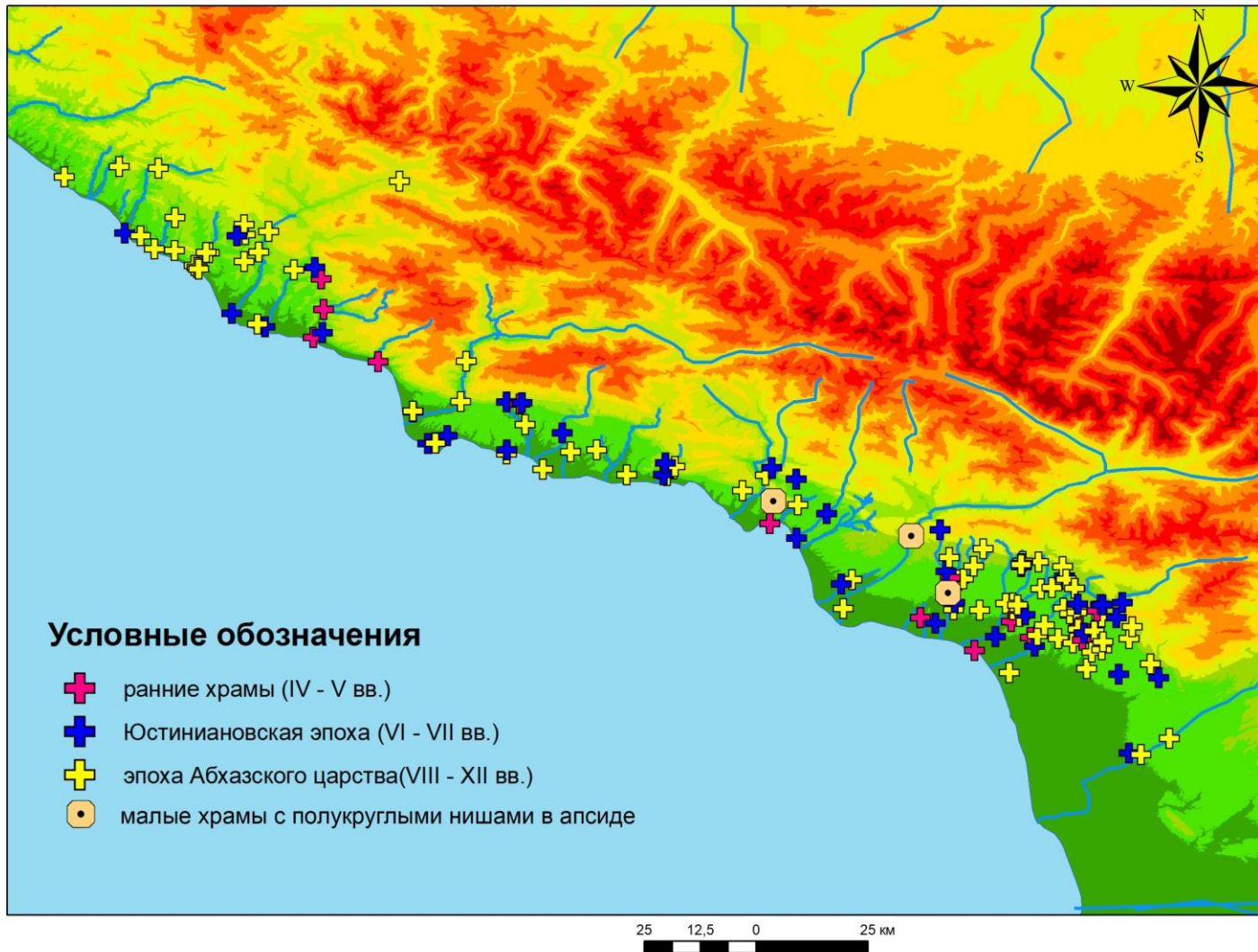


В период Абхазского царства увеличение числа христианских храмов отражает в том числе и демографический взрыв. В архитектуре не просто сохраняются предыдущие тенденции, но и усиливаются: с одной стороны появляется значительное число величественных купольных храмов, с другой, наблюдается массовое распространение форм базилик с невыраженной снаружи апсидой: апсида вписана в общий прямоугольный абрис храма. Данные формы отражают разное восприятие: центральные храмы – голова церкви, с куполами; малые храмы – «дом».





Пространственный анализ, как и непосредственное расположения храмов, так и распределение в пространстве тех или иных архитектурных особенностей отражают процессы христианизации и развития самой церкви, которые не всегда находят свое отражение в письменных источниках.



**Спасибо за
внимание!**